

# ΟΜΑΔΑ PROJECT 4- Α΄ ΛΥΚΕΙΟΥ



ΤΟ ΧΡΩΜΑ ΣΤΗ ΖΩΗ ΜΑΣ  
3<sup>ο</sup> Γενικό λύκειο Κομοτηνής  
2014-2015 (Β' τετράμηνο)

## Τι είναι χρώμα;

Το χρώμα είναι μια αίσθηση που δημιουργείται στον εγκέφαλο μας, κωδικοποιώντας την ηλεκτρομαγνητική ακτινοβολία που προσπίπτει στα μάτια μας, μέσα από τα ηλεκτρικά σήματα που ανιχνεύουν οι υποδοχείς. Το χρώμα είναι μια σύμβαση που αφορά τη μορφή που λαμβάνει στον εγκέφαλο μας ο συνδυασμός των προσπιπτόντων ακτινοβολιών. Στο φάσμα του ορατού, το κόκκινο έχει το μεγαλύτερο μήκος κύματος και το ιώδες το μικρότερο.

# Αρμονία των χρωμάτων

Στην οπτική εμπειρία, η αρμονία είναι κάτι που γίνεται αντιληπτό από το μάτι, αλλά είναι βέβαιο ότι αυτή η εμπειρία επηρεάζει άμεσα το μυαλό και το πνεύμα μας. Ο ανθρώπινος εγκέφαλος απορρίπτει αυτόματα αυτό που δεν μπορεί να οργανώσει και δεν μπορεί να καταλάβει. Υπάρχουν διάφορες θεωρίες για την αρμονία. Οι παρακάτω περιγραφές παρουσιάζουν κάποιους βασικούς τύπους.

1. Ένας συνδυασμός χρωμάτων με βάση τη φύση. Η φύση παρέχει ένα τέλει σημείο εκκίνησης για την χρωματική αρμονία. Το κόκκινο, κίτρινο και πράσινο δημιουργήσει μια αρμονική συνύπαρξη, ανεξάρτητα από το αν ο συνδυασμός αυτός εντάσσεται σε ένα τεχνικό τύπο για χρωματική αρμονία.

2. Ένας συνδυασμός χρωμάτων με βάση τα συμπληρωματικά χρώματα ...

Συμπληρωματικά χρώματα είναι κάθε δύο χρώματα που είναι άμεσα απέναντι από το άλλο, όπως το κόκκινο και πράσινο και κόκκινο - μοβ και κίτρινο - πράσινο. Σε αυτά τα αντιτιθέμενα χρώματα υπάρχει η μέγιστη δυνατή αντίθεση και τη μέγιστη σταθερότητα.

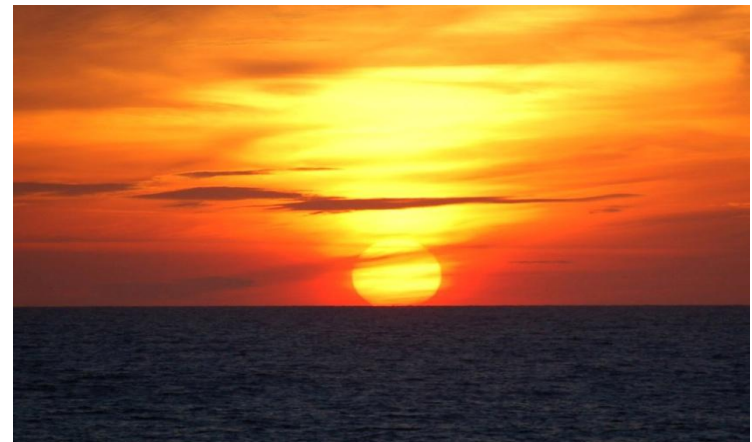
## Αντίθετα χρώματα

Για κάθε βασικό χρώμα υπάρχει ένα δεύτερο που βρίσκεται σε ιδιαίτερη σχέση μαζί του. Είναι το χρώμα που δημιουργήθηκε χωρίς τη συμμετοχή αυτού του βασικού. Έτσι π. χ. για το κόκκινο έχουμε το πράσινο, που δημιουργείται με την ανάμειξη των άλλων δύο βασικών χρωμάτων του κίτρινου και του μπλε. Με τον τρόπο αυτό λοιπόν, δημιουργούνται τρία ζευγάρια χρωμάτων: κόκκινο-πράσινο, κίτρινο-μοβ, μπλε-πορτοκαλί. Τα χρώματα αυτών των ζευγαριών είναι μεταξύ τους αντίθετα και συμπληρωματικά.

# Ηλιοβασίλεμα

«Δεν καταστρέφεται ο ρομαντισμός του ηλιοβασιλέματος αν γνωρίζεις λίγα πράγματα γι 'αυτό.» - Carl Sagan

Η ομορφιά του ηλιοβασιλέματος, σε όλες τις μορφές και παραλλαγές του, ενισχύεται όσο περισσότερα γνωρίζουμε γι 'αυτό. Όταν ο ήλιος κατεβαίνει σταδιακά όλο και πιο χαμηλά στον ορίζοντα, οι ακτίνες θα πρέπει να περάσουν μέσα από όλο και μεγαλύτερο μέρος της ατμόσφαιρα της γης, προκειμένου να φτάσουν στα μάτια μας.



# Πως επιδρούν τα χρώματα στον άνθρωπο.



- Πρέπει να τονίσουμε ότι κάθε άνθρωπος επηρεάζεται από τα χρώματα με διαφορετικό τρόπο. Για παράδειγμα σε άλλους ανθρώπους το κόκκινο χρώμα προκαλεί επιθετικότητα, διαφορετικά, σε άλλους ενέργεια, θάρρος και ζωντάνια.
- Οι δύο παράγοντες που επηρεάζουν, οφείλονται στον αυθορμητισμό και στην ήδη υπάρχουσα γνώση. Όπως κάθε χρώμα έχει διαφορετική επίδραση στον κάθε άνθρωπο ξεχωριστά, έτσι και σε κάθε πολιτισμό κανένα χρώμα δεν είναι απόλυτα αρνητικό ή απόλυτα θετικό.

## Αντίθετα αν όχι όλα, τα περισσότερα χρώματα έχουν πολλαπλές επιδράσεις και τις περισσότερες φορές αντίθετες μεταξύ τους:

- Λευκό: Το λευκό είναι ένα χρώμα το οποίο έχει υψηλή φωτεινότητα αλλά μηδενική απόχρωση και βοηθάει στην διανοητική διαύγεια και ενθαρρύνει την αποσαφήνιση των σκέψεων.
- Κόκκινο: Το κόκκινο χρώμα για τον άνθρωπο αυξάνει την πίεση του αίματος και τονώνει τα επινεφρίδια. Το κόκκινο χρώμα για τον άνθρωπο διαλύει τις αρνητικές σκέψεις και κάνει κάποιον άνθρωπο οξύθυμο. Ο άνθρωπος το βλέπει ως και ερωτική ορμή.
- Μαύρο: Το μαύρο είναι το χρώμα των αντικειμένων τα οποία δεν αντανακλούν φως σε κανένα σημείο του ορατού φάσματος.
- Πράσινο: Το πράσινο μας βοηθά την καρδιά να έρθει στην φυσική ισορροπία και χαλάρωση. Το χρώμα αυτό μας δημιουργεί αισθήματα άνεσης, τεμπελιάς και ηρεμίας. Όμως τα πιο σκούρα και γκριζα πράσινα μας φέρνουν κάποιες φορές τα αντίθετα συναισθήματα.



## Όταν τα παιδιά ανακατεύουν τα χρώματα.



- Η ζωγραφιά παιδιών περιέχει όλα τα στοιχεία του εικαστικού έργου: σχέδια, χρώματα, σύνθεση, μορφή και περιεχόμενο. Από μια ζωγραφιά του παιδιού καταλαβαίνονται τους προβληματισμούς του ή της ανησυχίες του. Η εικόνα δείχνει την ψυχολογική εξέλιξη. Οι στάσεις, οι αντιδράσεις, οι φόβοι και οι ενοχές του παιδιού είναι μέσα στη ζωγραφιά του. Τα χρώματα που χρησιμοποιεί έχει σχέση με την ηλικία, τον χαρακτήρα και την ψυχολογική κατάσταση του παιδιού. Τα ανοιχτά χρώματα δείχνει την εξωστρέφεια ενώ τα σκούρα την εσωστρέφεια.


# Οι ερμηνείες που δίνονται στην επιλογή των χρωμάτων από το παιδί, είναι οι εξής:



- Πολυχρωμία: Αίσθηση χαράς και γιορτής.
- Έντονα χρώματα: Τα παιδιά όταν ζωγραφίζουν βρίσκονται σε κατάσταση έντασης.
- Επικράτηση μαύρου: Το προτιμούν συνήθως τα εσωστρεφή παιδιά. Συμβολίζει φόβο, ανησυχία και επιθυμία περιοριοποίησης.
- Επικράτηση κίτρινου χρώματος: Δηλώνει δυναμισμό, φιλοδοξία και έντονη δράση.
- Επικράτηση άσπρου: Τα δειλά παιδιά φτιάχνουν μικρά σχέδια αφήνοντας το υπόλοιπο χαρτί κενό.



# ΤΑ ΧΡΩΜΑΤΑ ΜΠΟΡΟΥΝ ΝΑ ΒΟΗΘΗΣΟΥΝ ΣΤΗΝ ΨΥΧΟΛΟΓΙΑ ΜΑΣ



Γνωρίζουμε ότι οι άνθρωποι επιλέγουν στη διακόσμηση, τα χρώματα που είναι ανάλογα με την ψυχολογική τους κατάσταση. Για παράδειγμα ο άνθρωπος που έχει ημικρανίες ή συναισθηματικές εξάρσεις επιλέγει το γαλάζιο που κάνει τον άνθρωπο να χαλαρώσει.

Γνωρίζοντας όλο και πιο πολλά πλεονεκτήματα των χρωμάτων δημιουργήθηκε η χρωματοθεραπεία. Δηλαδή, η θεραπεία στην οποία χρησιμοποιούνται χρώματα και καταφέρνουν να διώξουν με αυτά τους πονοκέφαλους, μυϊκούς πόνους και άλλες πνευματικές και σωματικές αρρώστιες.

# Η ΧΡΩΜΑΤΟΘΕΡΑΠΕΙΑ ΚΑΙ ΟΙ ΕΥΕΡΓΕΤΙΚΕΣ ΤΗΣ ΙΔΙΟΤΗΤΕΣ



- Είναι δεδομένο ότι το ουράνιο τόξο μας φτιάχνει τη διάθεση. Η θέα ενός κόκκινου τριαντάφυλλου μας ξυπνάει. Τα χρώματα και το φως του ήλιου μπορούν να σε βοηθήσουν να νιώσεις ευεξία, χαλάρωση και αρμονία.



# Χρωματοθεραπεία



Η χρωματοθεραπεία συχνά αναφέρεται στα εναλλακτικά επαγγέλματα υγείας. Επίσης έχει ταξινομηθεί σαν θεραπευτική μορφή μεταφοράς συχνότητων και συντονισμού. Ο θεραπευτής που έχει εκπαιδευτεί στη χρωματοθεραπεία, εφαρμόζει το φως και το χρώμα με τη μορφή εργαλείων, για την εξισορρόπηση της ενέργειας στους τομείς όπου υπάρχει έλλειψη συντονισμού, είτε σωματική, είτε συναισθηματική, είτε πνευματική, είτε διανοητική.

## Πώς γίνεται η χρωματοθεραπεία;

### Εργαλεία που χρησιμοποιούνται στην χρωματοθεραπεία:



- Πολύτιμοι λίθοι,
- Κεριά – φωτιστικά,
- Κρύσταλλοι,
- Κρύσταλλοι και πρίσματα γυαλιού,
- Χρωματιστά υφάσματα,
- Χρωμοθεραπείες μπάνιου,
- Χρωματιστοί φακοί ματιού,
- Laser.



## Οι ιδιότητες των χρωμάτων:

Ποιο χρώμα όμως είναι κατάλληλο για την δική σου ψυχολογική ή σωματική κατάσταση; Η εμπειρία έδειξε πως κάθε χρώμα συμβάλει στην αντιμετώπιση διαφορετικών προβλημάτων.





- Πορτοκαλί: Αν είστε νευρικός ή ανήσυχος καταφύγετε σε ένα χρώμα πορτοκαλί ή σκουριάς. Είναι μια απόχρωση που προβάλλει ησυχία.
- Ροζ: Εάν είστε στρεσαρισμένος νοιώθετε την ανάγκη να βλέπετε την “ζωή σας σε ροζ” . Το ροζ σε συνδυασμό με ένα άλλο χρώμα, όπως το άσπρο, βοηθά να απομακρύνεται το στρες.
- Άσπρο: Είναι το σύμβολο ομορφιάς και νιότης και της αιώνιας ομορφιάς. Το άσπρο των ανοιξιάτικων λουλουδιών είναι μια αληθινή πηγή ειρήνης.



# ΤΟ ΧΡΩΜΑ, ΚΑΘΟΡΙΣΤΙΚΟΣ ΠΑΡΑΓΟΝΤΑΣ ΣΤΗΝ ΨΥΧΟΛΟΓΙΑ ΜΑΣ



Το κάθε χρώμα επηρεάζει διαφορετικά την ψυχολογία του κάθε ανθρώπου. Επίσης ο κάθε άνθρωπος επηρεάζεται διαφορετικά από κάθε χρώμα. Αλλά η επιστήμη κατάφερε να βρει κάποια κοινά ερεθίσματα που προκαλούν σχεδόν σε όλους τους ανθρώπους.

# ΤΑ ΧΡΩΜΑΤΑ ΔΕΙΧΝΟΥΝ ΤΟ ΧΑΡΑΚΤΗΡΑ

## ΜΑΣ



- **Καφέ:** Χρώμα που στην σκούρα απόχρωση του χαρακτηρίζεται από κατάθλιψη. Τονίζει το εγωιστικό στοιχείο. Παροτρύνει όμως τους άλλους να ξανοιχτούν και να μιλούν ελεύθερα.
- **Μπλε:** Χρώμα που ενισχύει την συναισθηματική ηρεμία, την γαλήνη, την ευχαρίστηση και την ανάκτηση δυνάμεων. Ακόμα ευνοεί την ηθική και την σοβαρότητα, την ευθύνη, την γνώση, την εμπιστοσύνη, την εξουσία και την μελαγχολία.
- **Πράσινο:** Χρώμα ουδέτερο εκφράζει την ενέργεια, ελπίδα, χαρά και αρμονία. Γενικότερα συμβολίζει την φύση και την άνοιξη. Ακόμα είναι χρώμα κατευναστικό με θεραπευτική δύναμη. Αρνητικά αντιπροσωπεύει τον εγωισμό και την ζήλια.
- **Μαύρο:** Χρώμα που δηλώνει χαρακτηριστικά το ΟΧΙ στην γλώσσα των χρωμάτων. Συμβολίζει το κενό, το σκοτάδι του θανάτου, το πένθος, την θλίψη και την ντροπή. Γενικότερα όσοι το επιλέγουν μπορεί να χαρακτηρίζονται από μυστικοπάθεια.

# ΤΟ ΧΡΩΜΑ ΚΑΝΕΙ ΤΗΝ ΔΙΑΦΟΡΑ ΣΤΗΝ ΖΩΗ ΜΑΣ



Το χρώμα δεν είναι απλά μια από τις ιδιότητες, όπως ο όγκος ή το βάρος, αλλά μπορεί να μας ηρεμήσει, να μας φτιάξει την διάθεση, να μας επηρεάσει συναισθηματικά.

Ολόκληρες βιομηχανικές δραστηριότητες στηρίζονται και κατευθύνονται με βάση το χρώμα. Το παράδειγμα της εταιρείας Heinz, όπου το 2000, η εταιρεία ανήγγειλε την παραγωγή της πράσινης κέτσαπ και έκανε την μεγαλύτερη αύξηση πωλήσεων στην ιστορία του brand! Κι όλα αυτά από την αλλαγή ενός χρώματος.





Το ΚΟΚΚΙΝΟ δείχνει πάθος ή κίνδυνο.



Το ΛΕΥΚΟ στον δυτικό κόσμο είναι σύμβολο αθωότητας και αγνότητας.

Το ΚΙΤΡΙΝΟ έχει την έννοια της δειλίας ή της προδοσίας, εξαιτίας των χρυσαφένιων τόνων του, οι οποίοι δείχνουν βασιλική εξουσία και δόξα  
...ΑΝ ΛΕΜΕ ΟΤΙ ΜΙΑ ΕΙΚΟΝΑ ΕΙΝΑΙ ΧΙΛΙΕΣ ΛΕΞΕΙΣ ,ΜΙΑ ΧΡΩΜΑΤΙΣΤΗ ΕΙΚΟΝΑ ΛΕΙΖΕΙ ΕΝΑ ΕΚΑΤΟΜΜΥΡΙΟ ΛΕΞΕΙΣ!



# ΤΟ ΧΡΩΜΑ ΣΤΟ MARKETING ΜΑΣ ΕΠΗΡΕΑΖΕΙ



Για μια καλή συσκευασία το χρώμα δεν είναι ο μόνος παράγοντας, αλλά όλοι συμφωνούν ότι είναι πολύ σημαντικός, καθώς ένα σωστό χρώμα είναι σπουδαίο εργαλείο marketing για μια συσκευασία. Για την επιλογή του χρώματος ακολουθείται μια περίπλοκη διαδικασία καθώς πρέπει να ληφθεί υπόψη πριν την επιλογή του χρώματος, η γεύση και το είδος του τροφίμου ή ποτού.



- Ροδακινί: είναι πολύ καλό φόντο για πολλά είδη τροφίμων αλλά συνιστάται πιο πολύ για γλυκίσματα.



- Σοκολατί: είναι εξαιρετικό για προϊόντα αρτοποιίας.



- Μπλε: χρησιμοποιείτε κυρίως ως φόντο εκτός από μερικές συσκευασίες παγωτών και φυσικά τις συσκευασίες νερού



# ΤΑ ΧΡΩΜΑΤΑ ΤΗΣ ΦΥΣΗΣ



- Τα χρώματα της φύσης είναι τέλεια προσαρμοσμένα στη φύση. Για παράδειγμα, τα περισσότερα λουλούδια έχουν ζωντανά χρώματα για να έλκουν την προσοχή των εντόμων. Ένας άλλος παράγοντας είναι και πώς βλέπουν τα έντομα.
- Γιατί τα φυτά αλλάζουν χρώμα το φθινόπωρο;  
Η απάντηση του ερωτήματος είναι οι χλωροπλάστες. Οι χλωροπλάστες είναι μικρά όργανα που δημιουργούν αυτή την αλλαγή χρώματος στα φύλλα. Οι χλωροπλάστες παράγουν ενέργεια που χρησιμεύει στην ανάπτυξη του φυτού.





- Κόκκινο: Τα κόκκινα φύλλα αρχίζουν να έχουν αυτό το χρώμα στα μέσα του φθινοπώρου από σάκχαρα που ονομάζονται ανθοκιάνινες.
- Καφέ: Γίνονται καφέ όταν τα φύλλα νεκρώνονται, με την βοήθεια της χημικής ένωσης της τανίνης.

# Τα χρώματα στα φρούτα και τα λαχανικά.



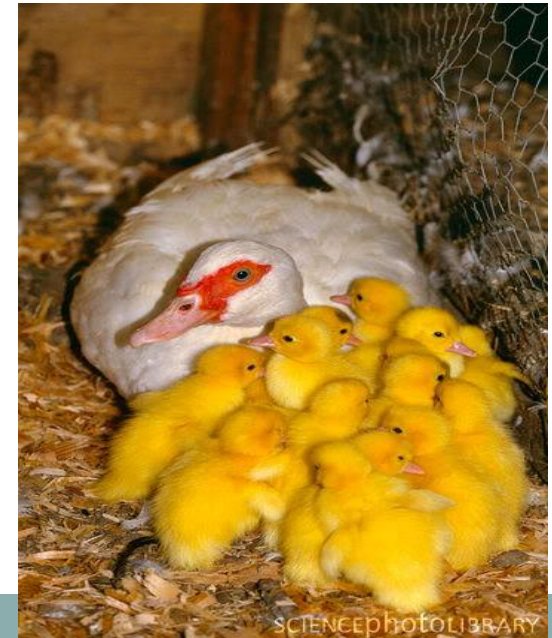
Τα χρώματα των φρούτων και των λαχανικών οφείλονται κυρίως στις χρωστικές ουσίες τους. Μερικά παραδείγματα είναι:

- το λάχανο που παίρνει το χρώμα του από τις γλυκοινολικές ενώσεις.
- Το πορτοκάλι που παίρνει το χρώμα του από τα φλαβονοειδές.



# ΤΟ ΧΡΩΜΑ ΣΤΟ ΖΩΙΚΟ ΠΕΡΙΒΑΛΛΟΝ

- Τα ζώα έχουν την ικανότητα προσαρμογής του χρώματος τους ανάλογα με το φυσικό τους περιβάλλον. Αυτό γίνεται για διάφορους λόγους επιβίωσης. Το χρώμα είναι το βασικό όπλο των ζώων για να κρύβονται από τους εχθρούς τους, να προσελκύουν το αντίθετο φύλο ή να τρομάζουν άλλα ζώα.



# ΤΟ ΧΡΩΜΑ ΓΥΡΩ ΜΑΣ (ΘΑΛΑΣΣΑ- ΟΥΡΑΝΟΣ-ΟΥΡΑΝΙΟ ΤΟΞΟ)



- Οι εποχές εναλλάσσονται διαρκώς και αυτό το καταλαβαίνουμε από τις αλλαγές στα χρώματα της φύσης, στα δέντρα και στα λουλούδια, στον ουρανό και τη θάλασσα. Τα δέντρα και τα φυτά αλλάζουν χρώμα, ο ουρανός το ίδιο και είναι μαγικό πόσο διαφορετική είναι η μία εποχή από την άλλη.



# ΤΟ ΧΡΩΜΑ ΤΗΣ ΘΑΛΑΣΣΑΣ



- Η θάλασσα λόγω της αντανάκλασης του φωτός είναι μπλε, γαλάζια ακόμα και τρκουάζ. Το λευκό φως του ηλίου περιέχει όλα τα χρώματα του φάσματος. Το νερό τα απορροφά όλα αυτά, κάποια ίσως περισσότερο, όπως το κόκκινο φως. Ακόμη το νερό της θάλασσας μπορεί να χρωματιστεί από σωματίδια και από την παρουσία βακτηρίων.



# ΟΥΡΑΝΙΟ ΤΟΞΟ



- Το ουράνιο τόξο είναι ένα καθαρά οπτικό φαινόμενο. Δημιουργείται όταν το φως του ηλίου απλώνεται πάνω σε σταγονίδια νερού, τα οποία αιωρούνται ακόμα και στον ουρανό.



# ΤΟ ΧΡΩΜΑ ΤΟΥ ΟΥΡΑΝΟΥ



- Το φως που προέρχεται από τον ήλιο είναι μια ηλεκτρομαγνητική ακτινοβολία η οποία αποτελείται από τη σύνθεση πολλών διαφορετικών μηκών κύματος, που τα μάτια μας τα αναγνωρίζουν ως χρώματα της ίριδας. Το γαλάζιο χρώμα έχει μήκος κύματος σχεδόν το μισό από ότι το κόκκινο χρώμα και σκεδάζεται σχεδόν 16 φορές πιο έντονα.



# ΧΡΩΜΑ ΣΤΙΣ ΕΦΑΡΜΟΣΜΕΝΕΣ ΤΕΧΝΕΣ



Το χρώμα αναμφίβολα διαδραματίζει καθοριστικό ρόλο στην αντίληψη της αρχιτεκτονικής στο σύνολο της. Χρησιμοποιείται ως εργαλείο σχεδιασμού των αρχιτεκτονικών έργων προκειμένου να τονίσει τα επιμέρους στοιχεία. Αποτελεί οργανικό μέρος και αναπόσπαστο κομμάτι της αρχιτεκτονικής σύνθεσης. Η επιλογή του χρώματος στις αρχιτεκτονικές κατασκευές, δεν υπόκειται σε αυστηρούς κανόνες. Υπάρχουν όμως, πέντε θεμελιώδεις άξονες βάσει των οποίων υιοθετείτε ο χρωματισμός των αρχιτεκτονικών στοιχείων. Αυτοί είναι: η κατασκευή, η λειτουργικότητα, ο συμβολισμός, η ψυχολογία και η διακόσμηση.



# ΤΟ ΧΡΩΜΑ ΣΤΗΝ ΓΡΑΦΙΣΤΙΚΗ



Η ψυχολογία του χρώματος αποτελεί ένα πολύ μεγάλο κεφάλαιο στον τομέα της γραφιστικής. Το χρώμα λοιπόν, πετυχαίνει στο στόχο του, λόγω των οπτικών και των νοητικών χαρακτηριστικών του. Ακόμα, το χρώμα εκτός από αισθητική αξία έχει και λειτουργική, δηλαδή έχει ορισμένες πρακτικές εφαρμογές σε όλες τις γραφικές τέχνες.

# ΤΟ ΧΡΩΜΑ ΣΤΗΝ ΤΥΠΟΓΡΑΦΙΑ



Η τυπογραφία είναι η εκτυπωτική μέθοδος (αποτύπωσης εικόνων με 4 πλάκες διαφορετικού χρώματος), στην οποία χρησιμοποιούνται ανάγλυφες μεταλλικές πλάκες. Στην τυπογραφία χρησιμοποιούν την τετραχρωμία για την εκτύπωση εγχρώμων φωτογραφικών εικόνων.

# Ο ΨΥΧΟΛΟΓΙΚΟΣ ΡΟΛΟΣ ΤΟΥ ΧΡΩΜΑΤΟΣ ΣΤΗΝ ΕΜΦΑΝΙΣΗ ΤΗΣ ΓΥΝΑΙΚΑΣ



- **ΤΟ ΧΡΩΜΑ ΣΤΑ ΜΑΛΛΙΑ ΤΗΣ ΓΥΝΑΙΚΑΣ:** Πολλές γυναίκες όταν αντιμετωπίζουν προβλήματα και δυσκολίες στην καθημερινή τους ζωή παίρνουν την απόφαση να αλλάξουν το χρώμα των μαλλιών τους.

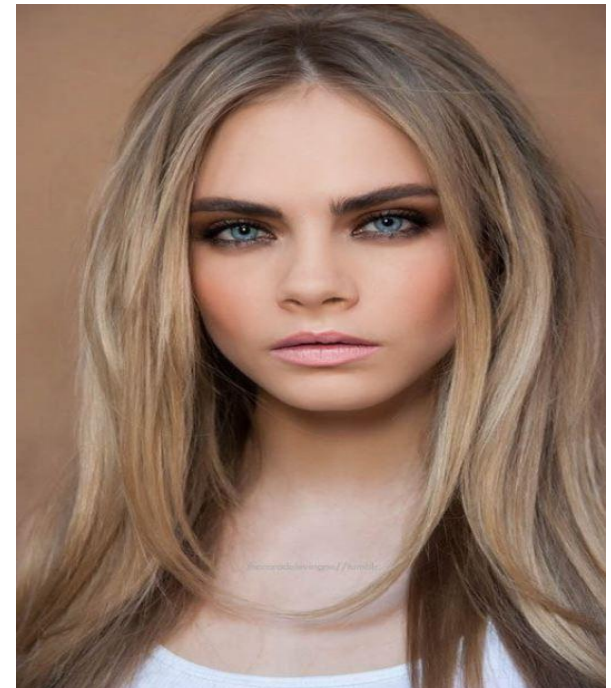


# ΤΟ ΧΡΩΜΑ ΣΤΑ ΚΑΛΛΥΝΤΙΚΑ ΤΗΣ ΓΥΝΑΙΚΑΣ

- Το κόκκινο χρώμα στα γυναικεία χείλη συμβολίζει τη γονιμότητα.



- Όσον αφορά το βλέμμα της γυναίκας, οι φυσικές και γήινες αποχρώσεις σκιών έχουν ως αποτέλεσμα τη λάμψη και την τόνωση των ματιών.



# ΤΟ ΧΡΩΜΑ ΣΤΟ ΝΤΥΣΙΜΟ ΤΗΣ ΓΥΝΑΙΚΑΣ

## Τα χρώματα δηλώνουν :

- Κίτρινο: πνευματικότητα και εξυπνάδα.
- Πράσινο: γονιμότητα και ευημερία.
- Μπλε: ηρεμία και εμπιστευτικότητα.
- Λευκό: αγνότητα, προστασία και καθαρότητα.
- Μαύρο: πένθος, σοβαρότητα και επισημότητα.
- Κόκκινο: δυναμικότητα και επιτυχία.



# ΤΟ ΧΡΩΜΑ ΣΤΗ ΓΑΣΤΡΟΝΟΜΙΑ



Η εξωτερική εικόνα, είναι η πρώτη οπτική επαφή με κάθε γεύμα. Σίγουρα η όρεξή μας καθορίζεται από πολλούς παράγοντες, που έχουν να κάνουν με το χρώμα, με τη γεύση, τα αρώματα ή και τις συνήθειες κάθε τόπου. Το χρώμα όμως είναι εκείνο που δίνει την πρώτη εικόνα για ένα πιάτο. Τα χρώματα που φαίνεται παγκοσμίως να διεγείρουν την όρεξη είναι το κόκκινο, το κίτρινο, το καφέ και το πράσινο, σε αντίθεση με το μπλε ή το μαύρο τα οποία δεν μοιάζουν να είναι και τόσο φυσικά.

# ΤΑ ΧΡΩΜΑΤΑ ΣΤΙΣ ΣΗΜΑΙΕΣ ΚΑΙ Η ΣΗΜΑΣΙΑ ΤΟΥΣ

- Οι σημαίες είναι πολύπλοκες και σχεδόν κάθε χρώμα και σχέδιο σημαίνει κάτι διαφορετικό, όμως υπάρχουν κοινά σημεία/γνωρίσματα τα οποία βασίζονται σε παγκόσμιες αντιλήψεις ή στην ήπειρο από την οποία προέρχονται. Για παράδειγμα, το κίτρινο συσχετίζεται με την χαρά, την λιακάδα, την απάτη και την δειλία. Επίσης, το μπλε έχει σχέση με την θάλασσα, τα ποτάμια, τις λίμνες και γενικά την καλή σχέση με το υδάτινο στοιχείο.



# ΤΙ ΣΥΜΒΟΛΙΖΟΥΝ ΤΑ ΧΡΩΜΑΤΑ ΣΤΙΣ ΣΗΜΑΙΕΣ



- Στην Ελληνική: Τα χρώματα άσπρο και μπλε ήταν από την αρχαιότητα Ελληνικά, το σχέδιο με τις ρίγες ήταν συνηθισμένη ναυτική σημαία από το 1600.



- Στην Νιγηρία: Οι πράσινες λωρίδες συμβολίζουν τα δάση και τον άφθονο φυσικό πλούτο της Νιγηρίας, ενώ η λευκή λωρίδα εκπροσωπεί την ειρήνη.





# ΤΑ ΧΡΩΜΑΤΑ ΣΤΟΝ ΚΩΔΙΚΑ ΟΔΙΚΗΣ ΚΥΚΛΟΦΟΡΙΑΣ



- Τα χρώματα έχουν συγκεκριμένη σημασία Κ.Ο.Κ. (Κώδικας Οδικής Κυκλοφορίας). Δηλαδή, όπως η κόκκινη πινακίδα που μας δείχνει το κίνδυνο. Το κίτρινο, το οποίο δηλώνει ρυθμιστικές πινακίδες. Τα πράσινα για τον αυτοκινητόδρομο. Μπλε για το υπεραστικό δίκτυο. Επίσης, οι πινακίδες κινδύνου έχουν τριγωνικό σχήμα με κόκκινο πλαίσιο και εσωτερικό κίτρινο υπόβαθρο.



# ΣΥΝΑΙΣΘΗΣΙΑ

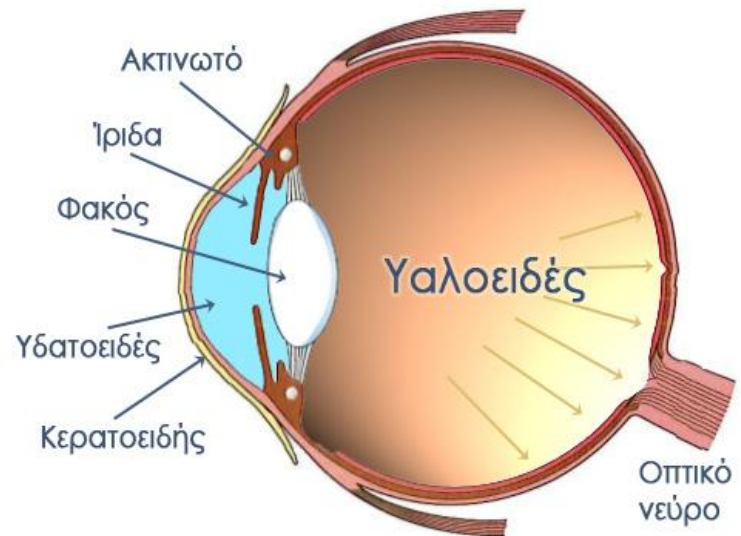
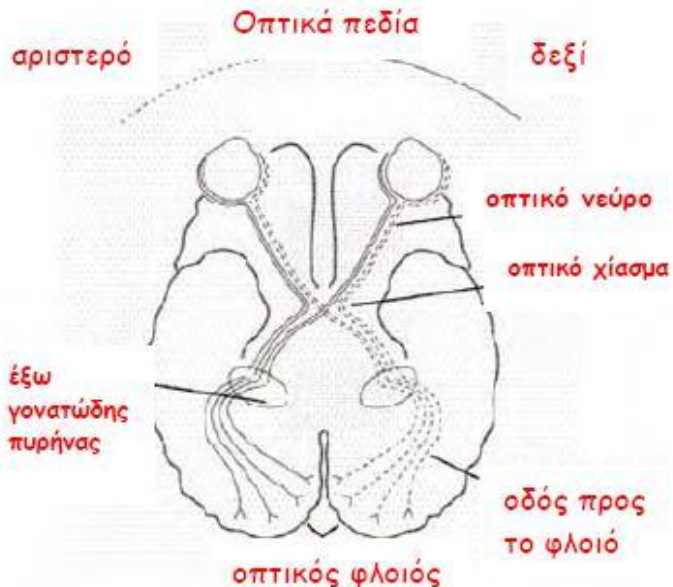


Συναισθησία ονομάζεται η νευρολογική ανάμιξη των αισθήσεων. Ένας άνθρωπος που χαρακτηρίζεται από συναισθησία (συναισθητικός), έχει υψηλές συγκεκριμένες δυνατότητες. Για παράδειγμα, να «ακούει» τις οσμές, να «βλέπει» και να «μυρίζει» τους ήχους. Το συχνότερο είδος συναισθησίας είναι το να βλέπει κάποιος ήχους και το να συνδυάζει αυτόματα αριθμούς με συγκεκριμένα χρώματα.

# ΟΡΑΣΗ



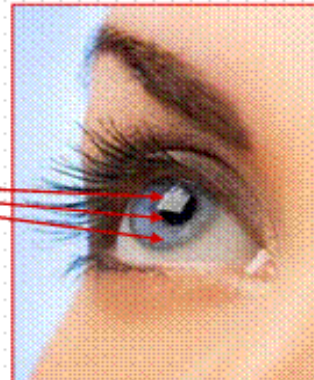
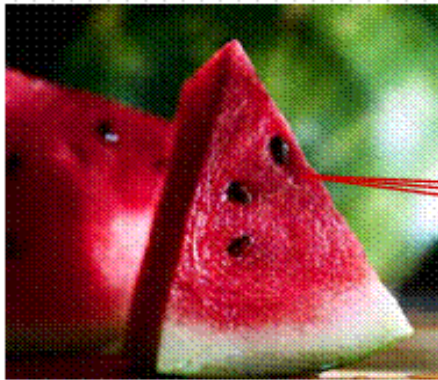
- Όραση ονομάζεται μία από τις πέντε αισθήσεις. Όργανο αντίληψης είναι τα μάτια, ενώ το αντικείμενο αντίληψης είναι το φως. Θεωρείτε η πιο σημαντική από τις υπόλοιπες τέσσερις αισθήσεις, γιατί με αυτήν αντιλαμβανόμαστε άμεσα τον εξωτερικό χώρο.



# Πώς αντιλαμβάνεται τα χρώματα το ανθρώπινο μάτι;



- Ο φακός και ο κερατοειδής εστιάζουν τη δέσμη έτσι ώστε το είδωλο να δημιουργηθεί πάνω στον αμφιβληστροειδή, σε μια δηλαδή λεπτή στιβάδα νευρικού ιστού στο πίσω μέρος της εσωτερικής σφαίρας.



Είναι πρωί και το φως εκπέμπεται από το καρπούζι, ταξιδεύει για λίγο στον αέρα ως ηλεκτρομαγνητική ακτινοβολία και πέφτει σε ανθρώπινο μάτι.

# ΗΛΕΚΤΡΟΝΙΚΕΣ ΠΗΓΕΣ – ΑΝΑΦΟΡΕΣ



<https://www.google.gr/search?q=xrvmata&biw=1024&bih=631&tbm=isch&tbo=u&source=univ&sa=X&ei=LTsxVfvaC8HpasXjgPgF&ved=oCDAQsAQ#imgrc=>

[http://lykeio.karperou.gr/sites/default/files/project/teliko\\_protzekt.pdf](http://lykeio.karperou.gr/sites/default/files/project/teliko_protzekt.pdf)

<https://efimeridapallatideio.wordpress.com/2014/05/23/project-%CF%84%CE%BF-%CF%87%CF%81%CF%8E%CE%BC%CE%B1-%CF%83%CF%84%CE%B7-%CE%B6%CF%89%CE%AE-%CF%84%CE%BF%CF%85-%CE%B1%CE%BD%CE%B8%CF%81%CF%8E%CF%80%CE%BF%CF%85/>

<https://efimeridapallatideio.wordpress.com/2014/05/23/project-%CF%84%CE%BF-%CF%87%CF%81%CF%8E%CE%BC%CE%B1-%CF%83%CF%84%CE%B7-%CE%B6%CF%89%CE%AE-%CF%84%CE%BF%CF%85-%CE%B1%CE%BD%CE%B8%CF%81%CF%8E%CF%80%CE%BF%CF%85/>

<https://efimeridapallatideio.wordpress.com/2014/05/23/project-%CF%84%CE%BF-%CF%87%CF%81%CF%8E%CE%BC%CE%B1-%CF%83%CF%84%CE%B7-%CE%B6%CF%89%CE%AE-%CF%84%CE%BF%CF%85-%CE%B1%CE%BD%CE%B8%CF%81%CF%8E%CF%80%CE%BF%CF%85/>

<https://efimeridapallatideio.wordpress.com/2014/05/23/project-%CF%84%CE%BF-%CF%87%CF%81%CF%8E%CE%BC%CE%B1-%CF%83%CF%84%CE%B7-%CE%B6%CF%89%CE%AE-%CF%84%CE%BF%CF%85-%CE%B1%CE%BD%CE%B8%CF%81%CF%8E%CF%80%CE%BF%CF%85/>

<https://efimeridapallatideio.wordpress.com/2014/05/23/project-%CF%84%CE%BF-%CF%87%CF%81%CF%8E%CE%BC%CE%B1-%CF%83%CF%84%CE%B7-%CE%B6%CF%89%CE%AE-%CF%84%CE%BF%CF%85-%CE%B1%CE%BD%CE%B8%CF%81%CF%8E%CF%80%CE%BF%CF%85/>

5/

[http://www.protipo-athinon.edu.gr/pdf/xromata\\_project.pdf](http://www.protipo-athinon.edu.gr/pdf/xromata_project.pdf)

<http://5lyk-kerkyr.ker.sch.gr/projects/2013color.pdf>

<http://blogs.sch.gr/8lyk-pat/com/>

**ΟΜΑΔΑ ΕΡΓΑΣΙΑΣ PROJECT**

Αγγελίδου	Αναστασία Αθανασία
Αγγελίδου	Ερμιόνη
Αντωνίου	Νικολέττα
Βαχτανίδου	Άννα Μαρία
Γεραζαριάν	Γαλήνη Σόγερ
Καρά Ιμπράμ Αμέτ	Εσρά
Κοντάρας	Παναγιώτης
Λύτη	Αναστασία
Μουράτ	Γκιζέμ
Μπεκήρ Αμέτ	Γκαέ
Μπογιαζδή	Σουχεδά
Ντικιτζή Μουσταφά	Κιουμπρά
Σβυντρίδου	Μοσχούλα
Τζαμπαζίδου	Αλεξάνδρα
Τόλη	Ιωάννα
Τσανάκα	Ευαγγελία
Φλώρου	Κωνσταντίνα
Χαλήλ Μπασή Εμίν	Φατμέ
Χατζή Χουσείν Μεμέτ	Μερβέ
Χατζίδης	Χαράλαμπος

**ΕΥΧΑΡΙΣΤΟΥΜΕ  
ΓΙΑ ΤΗΝ ΠΡΟΣΟΧΗ  
ΣΑΣ!!!**