

ΟΜΑΔΑ PROJECT 4 - Α' ΛΥΚΕΙΟΥ



ΤΟ ΧΡΩΜΑ ΣΤΗΝ ΖΩΗ ΜΑΣ

3ο ΓΕΝΙΚΟ ΛΥΚΕΙΟ ΚΟΜΟΤΗΝΗΣ
2014-2015 (Β' ΤΕΤΡΑΜΗΝΟ)

ΟΜΑΔΑ ΕΡΓΑΣΙΑΣ PROJECT	
Αγγελίδου	Αναστασία Αθανασία
Αγγελίδου	Ερμιόνη
Αντωνίου	Νικολέττα
Βαχτανίδου	Άννα Μαρία
Γεγαζαριάν	Γαλήνη Σόγερ
Καρά Ιμπράμ Αμέτ	Εσρά
Κοντάρας	Παναγιώτης
Λύτη	Αναστασία
Μουράτ	Γκιζέμ
Μπεκήρ Αμέτ	Γκαέ
Μπογιαζδή	Σουχεδά
Ντικιτζή Μουσταφά	Κιουμπρά
Σβυντρίδου	Μοσχούλα
Τζαμπαζίδου	Αλεξάνδρα
Τόλη	Ιωάννα
Τσανάκα	Ευαγγελία
Φλώρου	Κωνσταντίνα
Χαλήλ Μπασή Εμίν	Φατμέ
Χατζή Χουσείν Μεμέτ	Μερβέ
Χατζίδης	Χαράλαμπος

Υπεύθυνος καθηγητής:

Αγγελάκης Παύλος (Π.Ε. 08)

Τι είναι χρώμα;

Το χρώμα είναι μια αίσθηση που δημιουργείται στον εγκέφαλο μας, κωδικοποιώντας την ηλεκτρομαγνητική ακτινοβολία που προσπίπτει στα μάτια μας, μέσα από τα ηλεκτρικά σήματα που ανιχνεύουν οι υποδοχείς. Ένα χρώμα που παίρνει μορφή στον εγκέφαλο, προέρχεται από μια συγκεκριμένη συχνότητα ή συνδυασμό συχνοτήτων του ορατού φάσματος της ηλεκτρομαγνητικής ακτινοβολίας. Ο εγκέφαλος συνθέτει μεγάλο εύρος χρωμάτων απ' τους συνδυασμούς της ηλεκτρομαγνητικής ακτινοβολίας που ανιχνεύει το μάτι. Το χρώμα είναι μια σύμβαση που αφορά τη μορφή που λαμβάνει στον εγκέφαλο μας ο συνδυασμός των προσπιπτόντων ακτινοβολιών. Στο φάσμα του ορατού, το κόκκινο έχει το μεγαλύτερο μήκος κύματος και το ιώδες το μικρότερο.

Στη συνέχεια αναφέρουμε τις διάφορες κατηγορίες χρωμάτων και τις ιδιότητες τους. Αρχικά ξεκινάμε μιλώντας για τα τρία βασικά χρώματα και τις νέες αποχρώσεις που προσδίδουν μεταξύ τους ανάμειξη. Έπειτα συνεχίζουμε κάνοντας αναφορά στην αντίθεση που υπάρχει ανάμεσα στο μαύρο και το άσπρο. Ύστερα επισημαίνουμε τον χρωματικό κύκλο στον οποίο τοποθετούνται 12 χρώματα μαζί, με τέτοιο τρόπο ώστε να υπάρχει μια ομοιόμορφη παρουσία και σύνδεση μεταξύ τους (σύμφωνα με το μοντέλο RYB). Επίσης, αφού αναφέρουμε τα πρωτογενή, δευτερογενή και τριτογενή χρώματα, διαιρεί τον χρωματικό δίσκο σε θερμά και ψυχρά χρώματα. Υπογραμμίζουμε, ακόμη, τον ορισμό της "απόχρωσης", "σκιάς" και "χρωματικό τόνο". Και τελικά ολοκληρώνουμε προσθέτοντας ακόμη δύο κατηγορίες χρωμάτων, τα συμπληρωματικά τα οποία βρίσκονται απέναντι το ένα από το άλλο στον τροχό των χρωμάτων, και στα αναλογικά τα οποία βρίσκονται το ένα δίπλα στο άλλο στον τροχό των χρωμάτων.

Αρμονία των χρωμάτων

Στην οπτική εμπειρία, η αρμονία είναι κάτι που γίνετε αντιληπτό από το μάτι, αλλά είναι βέβαιο ότι αυτή η εμπειρία επηρεάζει άμεσα το μυαλό και το πνεύμα μας.

ΤΟ ΧΡΩΜΑ ΣΤΗΝ ΖΩΗ ΜΑΣ

Δεσμεύει τον θεατή και του δημιουργεί μια εσωτερική αίσθηση της τάξης, μια ισορροπία στην οπτική εμπειρία. Όταν κάτι δεν είναι αρμονικό είναι είτε βαρετό ή χαοτικό. Στο ένα άκρο είναι μια οπτική εμπειρία που είναι τόσο ήπια ώστε ο θεατής δεν εμπλέκεται καθόλου αφού ο ανθρώπινος εγκέφαλος θα την απορρίψει και θα περάσει απαρατήρητη. Στο άλλο άκρο είναι μια οπτική εμπειρία που είναι τόσο υπερβολική, τόσο χαοτική ώστε ο θεατής να μην μπορεί να σταθεί για να την παρατηρήσει και να αντλήσει ερεθίσματα. Ο ανθρώπινος εγκέφαλος απορρίπτει αυτόματα αυτό που δεν μπορεί να οργανώσει και δεν μπορεί να καταλάβει. Το οπτικό έργο είναι απαραίτητο να παρουσιαστεί σε μια λογική δομή. Η αρμονία των χρωμάτων προσφέρει οπτικό ενδιαφέρον και την αίσθηση της τάξης. Υπάρχουν διάφορες θεωρίες για την αρμονία. Οι παρακάτω περιγραφές παρουσιάζουν κάποιους βασικούς τύπους.

1 - Ένας συνδυασμός χρωμάτων που βασίζεται σε ανάλογα χρώματα ...

Ανάλογα χρώματα είναι κάθε τρία χρώματα που είναι δίπλα-δίπλα σε μια ρόδα με 12 έγχρωμα μέρη, όπως το κίτρινο - πράσινο, κίτρινο, και κίτρινο - πορτοκαλί. Συνήθως ένα από τα τρία χρώματα υπερτερεί.

2 - Ένας συνδυασμός χρωμάτων με βάση τα συμπληρωματικά χρώματα ...

Συμπληρωματικά χρώματα είναι κάθε δύο χρώματα που είναι άμεσα απέναντι από το άλλο, όπως το κόκκινο και πράσινο και κόκκινο - μοβ και κίτρινο - πράσινο. Σε αυτά τα αντιτιθέμενα χρώματα υπάρχει η μέγιστη δυνατή αντίθεση και τη μέγιστη σταθερότητα.

3 - Ένας συνδυασμός χρωμάτων με βάση τη φύση. Η φύση παρέχει ένα τέλει σημείο εκκίνησης για την χρωματική αρμονία. Το κόκκινο, κίτρινο και πράσινο δημιουργήσει μια αρμονική συνύπαρξη, ανεξάρτητα από το αν ο συνδυασμός αυτός εντάσσεται σε ένα τεχνικό τύπο για χρωματική αρμονία.

Αντίθετα χρώματα

Για κάθε βασικό χρώμα υπάρχει ένα δεύτερο που βρίσκεται σε ιδιαίτερη σχέση μαζί του. Είναι το χρώμα που δημιουργήθηκε χωρίς τη συμμετοχή αυτού του βασικού. Έτσι π. χ. για το κόκκινο έχουμε το πράσινο, που δημιουργείται με την ανάμειξη των

ΤΟ ΧΡΩΜΑ ΣΤΗΝ ΖΩΗ ΜΑΣ

άλλων δύο βασικών χρωμάτων του κίτρινου και του μπλε. Με τον τρόπο αυτό λοιπόν, δημιουργούνται τρία ζευγάρια χρωμάτων: κόκκινο-πράσινο, κίτρινο-μοβ, μπλε-πορτοκαλί. Τα χρώματα αυτών των ζευγαριών είναι μεταξύ τους αντίθετα και συμπληρωματικά. Όταν δηλ. τοποθετήσουμε ένα κόκκινο αντικείμενο σε πράσινο φόντο η εντύπωση που δημιουργείται είναι η αντίθεση.

Ηλιοβασίλεμα

Δεν καταστρέφεται ο ρομαντισμός του ηλιοβασιλέματος αν γνωρίζεις λίγα πράγματα γι 'αυτό." - Carl Sagan

η ομορφιά του ηλιοβασιλέματος, σε όλες τις μορφές και παραλλαγές του, ενισχύεται όσο περισσότερα γνωρίζουμε γι 'αυτό.

Σε ένα περιβάλλον χωρίς αέρα, όπως στη Σελήνη, ο ήλιος δεν θα ήταν διαφορετικός κατά το ηλιοβασίλεμα. Όμως η ατμόσφαιρα της γης είναι που κάνει τόσο ξεχωριστό το ηλιοβασίλεμα.

Όταν ο ήλιος κατεβαίνει σταδιακά όλο και πιο χαμηλά στον ορίζοντα, οι ακτίνες θα πρέπει να περάσουν μέσα από όλο και μεγαλύτερο μέρος της ατμόσφαιρα της γης, προκειμένου να φτάσουν στα μάτια μας. Δεν θα ήταν σωστό να υποθέσετε ότι η ατμόσφαιρα της γης λειτουργεί ως ένα πολύ καλό πρίσμα. Αλλά όταν χρειάζεται το φως να περάσει μέσα από περίπου 1000 χιλιόμετρα ατμόσφαιρας, όπως συμβαίνει λίγο πριν δύσει ο ήλιος, τότε είναι αναμενόμενο πως θα επηρεαστεί.

Λόγω σκέδασης του φωτός στα σωματίδια της ατμόσφαιρας και λόγω της μεγάλης διαδρομής που διανύει το φως στον αέρα, μειώνονται σταδιακά τα μήκη κύματος που αφορούν τα πιο γαλανά χρώματα, αφήνοντας να φτάσουν στα μάτια μας κυρίως τα μήκη κύματος που σχετίζονται με το κόκκινο.

Καθώς ο ήλιος βυθίζεται, χάνει σταδιακά το βιολετί και μπλε χρώμα, στη συνέχεια το πράσινο και κίτρινο, και τελικά χάνει ακόμη και το πορτοκαλί, αφήνοντας μόνο το κόκκινο.

Ίσως να μην το συνειδητοποιείτε, αλλά με την πάροδο του χρόνου θα βλέπατε ένα ηλιοβασίλεμα όμορφο, λόγω του γεγονότος ότι η ατμόσφαιρα κάμπτει το φως που βλέπουμε.

Πως επιδρούν τα χρώματα στον άνθρωπο.

Πρέπει να τονίσουμε ότι κάθε άνθρωπος επηρεάζεται από τα χρώματα με διαφορετικό τρόπο. Για παράδειγμα σε άλλους ανθρώπους το κόκκινο χρώμα προκαλεί επιθετικότητα διαφορετικά σε άλλους ενέργεια, θάρρος και ζωντάνια. Μερικοί άνθρωποι παίρνουν το μπλε χρώμα ως ήρεμο χρώμα ενώ άλλοι ως απόμακρο και ψυχρό. Κάθε χρώμα επιδρά διαφορετικά στον άνθρωπο, οι δύο παράγοντες που οφείλονται στον αυθορμητισμό και στην ήδη υπάρχουσα γνώση. Όπως κάθε χρώμα έχει διαφορετική επίδραση στον κάθε άνθρωπο ξεχωριστά, έτσι και σε κάθε πολιτισμό και κανένα χρώμα δεν είναι απόλυτα αρνητικό ή απόλυτα θετικό. Αντίθετα αν όχι όλα, τα περισσότερα χρώματα έχουν πολλαπλές επιδράσεις και τις περισσότερες φορές αντίθετες μεταξύ τους:

Λευκό: Το λευκό είναι ένα χρώμα το οποίο έχει υψηλή φωτεινότητα αλλά μηδενική απόχρωση και βοηθάει στην διανοητική διαύγεια και ενθαρρύνει την αποσαφήνιση των σκέψεων.

Μαύρο: Το μαύρο είναι το χρώμα των αντικειμένων και δεν αντανακλούν φως σε κανένα σημείο του ορατού φάσματος.

Γκρι: Το γκρι είναι χρώμα της ανεξαρτησίας και της αυτονομίας που έτσι το βλέπει ο άνθρωπος. Το γκρι χρώμα παράγεται από την μίξη του λευκού και του μαύρου.

Καφέ: Το καφέ χρώμα στον άνθρωπο φαίνεται σαν το χρώμα της γης και του σπιτιού και προκαλεί κάποια αισθήματα σταθερότητας, θαλπωρής και ασφάλειας στον άνθρωπο.

Κόκκινο: Το κόκκινο χρώμα για τον άνθρωπο αυξάνει την πίεση του αίματος και τονώνει τα επινεφρίδια. το κόκκινο χρώμα για τον άνθρωπο διαλύει τις αρνητικές σκέψεις επίσης και κάνει κάποιον άνθρωπο οξύθυμο. Είναι αντιφατικό χρώμα που κρύβει το καλό και το κακό αλλά το βλέπει ο άνθρωπος ως και ερωτική ορμή.

ΤΟ ΧΡΩΜΑ ΣΤΗΝ ΖΩΗ ΜΑΣ

Πορτοκαλί: Το πορτοκαλί χρώμα έχει αποδειχθεί στον άνθρωπο ότι είναι ευεργετικό. Το χρώμα αυτό έχει μόνο θετικές επιπτώσεις για την συναισθηματική κατάσταση του ανθρώπου.

Κίτρινο: Το κίτρινο ο άνθρωπος το βλέπει ως τονωτικό χρώμα του εγκεφάλου. Μας κάνει πιο ενεργητικούς και ενεργοποιεί το λεμφικό σύστημα. Επίσης σχετίζεται με το πνεύμα: τη διορατικότητα, τη μνήμη, την καθαρή σκέψη.

Πράσινο: Το πράσινο μας βοηθά στην καρδιά να έρθει στην φυσική ισορροπία και χαλάρωση. Το χρώμα αυτό μας δημιουργεί αισθήματα άνεσης, τεμπελιάς και ηρεμίας. Όμως τα πιο σκούρα και γκρίζα πράσινα μας φέρνουν κάποιες φορές τα αντίθετα συναισθήματα.

Μπλε: Το μπλε χρώμα αντίθετα με το κόκκινο ελαττώνει την αρτηριακή πίεση. Δημιουργεί επίσης δροσερή και χαλαρωτική επίδραση που αρκετές φορές μας κάνει ήρεμους. Το σκούρο μπλε διεγείρει την υπόφυση, επίσης έχει αποδειχθεί ότι βοηθάει στην σκελετική δομή.

Μωβ: Το μωβ χρώμα έχουμε μάθει ότι ανακουφίζει από ηλιακά εγκαύματα. Επίσης, καταστέλλει διάφορα πράγματα όπως πείνα και εξισορροπεί το μεταβολισμό του σώματος. Οι αποχρώσεις του χρώματος έχουν χρησιμοποιηθεί για προστασία του νευρικού συστήματος.

Όταν τα παιδιά ανακατεύουν τα χρώματα.

Η ζωγραφιά παιδιών περιέχει όλα τα στοιχεία του εικαστικού έργου: σχέδια, χρώματα, σύνθεση, μορφή και περιεχόμενο. Από μια ζωγραφιά του παιδιού καταλαβαίνομαι τους προβληματισμούς του ή της ανησυχίες του. Η εικόνα δείχνει την ψυχολογική εξέλιξη.

Οι στάσεις, οι αντιδράσεις, οι φόβοι και οι ενοχές του παιδιού είναι μέσα στη ζωγραφιά του. Γι' αυτό εκπαιδευτικοί, ψυχολόγοι και ψυχίατροι είναι ικανοί να κατανοήσουν πιο εύκολα τα παιδιά σε πρώτη ματιά.

Τα χρώματα που χρησιμοποιεί έχει σχέση με την ηλικία, τον χαρακτήρα και την ψυχολογική κατάσταση του παιδιού. Τα ανοιχτά χρώματα δείχνει την εξωστρέφεια ενώ τα σκούρα την εσωστρέφεια.

ΤΟ ΧΡΩΜΑ ΣΤΗΝ ΖΩΗ ΜΑΣ

Οι ερμηνείες που δίνονται στην επιλογή των χρωμάτων από το παιδί, είναι οι εξής:

- * Πολυχρωμία: Αίσθηση χαράς και γιορτής.
- * Έντονα χρώματα: Τα παιδιά όταν ζωγραφίζουν βρίσκονται σε κατάσταση έντασης.
- * Επικράτηση κόκκινου χρώματος: Το κόκκινο χρώμα δηλώνει δυναμισμό, ζηρηές συγκινήσεις και ενστικτώδεις παρορμήσεις. Η συνεχής χρήση του από παιδιά, ίσως υποδηλώνει και κάποια νευρωτική συμπεριφορά.
- * Επικράτηση πορτοκαλί χρώματος: Το πορτοκαλί χρώμα δηλώνει ζεστή συμπεριφορά, ηρεμία και συναισθηματισμό.
- * Επικράτηση κίτρινου χρώματος: Δηλώνει δυναμισμό, φιλοδοξία και έντονη δράση.
- * Επικράτηση καφέ χρώματος: Το καφέ χρώμα δείχνει ενοχή.
- * Επικράτηση μπλε χρώματος: Τα παιδιά που επιλέγουν το μπλε, δείχνουν ανεπτυγμένη λογική και ρυθμιζόμενη συναισθηματική συμπεριφορά.
- * Επικράτηση πράσινου χρώματος: Δηλώνει επιμονή, πείσμα, επιθυμία για διάκριση καθώς και στροφή στον εαυτό του.
- * Επικράτηση ροζ χρώματος: Είναι ένα χρώμα που χρησιμοποιείται κυρίως από τα κορίτσια και δηλώνει την γυναικεία φύση και την αίσθηση ηρεμίας.
- * Επικράτηση μαύρου: Το προτιμούν συνήθως τα εσωστρεφή παιδιά. Συμβολίζει φόβο, ανησυχία και επιθυμία περιθωριοποίησης.
- * Επικράτηση γκριζου: Χρησιμοποιείται κυρίως από εσωστρεφή παιδιά, δύσκολα και με πνεύμα αντιλογίας.
- * Επικράτηση άσπρου: Τα δειλά παιδιά φτιάχνουν μικρά σχέδια αφήνοντας το υπόλοιπο χαρτί κενό.

ΤΑ ΧΡΩΜΑΤΑ ΜΠΟΡΟΥΝ ΝΑ ΒΟΗΘΗΣΟΥΝ ΣΤΗΝ ΨΥΧΟΛΟΓΙΑ ΜΑΣ

Γνωρίζουμε ότι οι άνθρωποι επιλέγουν στη διακόσμηση, τα χρώματα που είναι ανάλογα με την ψυχολογική τους κατάσταση. Για παράδειγμα ένας άνθρωπος σε κατάθλιψη προτιμά σκούρα χρώματα. Αποδείχθηκε ότι μερικές φορές επιλέγουμε ενστικτώδεις τα χρώματα που χρειαζόμαστε και έχουμε ανάγκη. Ο άνθρωπος που έχει ημικρανίες ή συναισθηματικές εξάρσεις επιλέγει το γαλάζιο που κάνει τον άνθρωπο να χαλαρώσει. Ο συνδυασμός σωστών χρωμάτων λοιπόν, μας βοηθάει

ΤΟ ΧΡΩΜΑ ΣΤΗΝ ΖΩΗ ΜΑΣ

στην ψυχολογική και σωματική κατάσταση. Γνωρίζοντας πιο πολλά πλεονεκτήματα των χρωμάτων δημιουργήθηκε η χρωματοθεραπεία. Δηλαδή η θεραπεία στην οποία χρησιμοποιούνται χρώματα και καταφέρνουν να διώξουν με αυτά τους πονοκέφαλους, μυικούς πόνους και άλλες πνευματικές και σωματικές αρρώστιες.

Η ΧΡΩΜΑΤΟΘΕΡΑΠΕΙΑ ΚΑΙ ΟΙ ΕΥΕΡΓΕΤΙΚΕΣ ΤΗΣ ΙΔΙΟΤΗΤΕΣ

Είναι δεδομένο ότι το ουράνιο τόξο μας φτιάχνει τη διάθεση. Η θέα ενός κόκκινου τριαντάφυλλου μας ξυπνάει. Κάθε ένα από αυτά μπορεί να μας αλλάξει θετικά τη διάθεσή μας. Μπορεί να έχεις αισθανθεί τη γαλήνη σε γαλάζιες αποχρώσεις. Τα χρώματα και το φως του ήλιου μπορούν να σε βοηθήσουν να νιώσεις ευεξία, χαλάρωση και αρμονία. Κάθε χρώμα έχει διαφορετική ιδιότητα κι έτσι "ταιριάζει" διαφορετικά κάθε σημείο του σώματός μας.



Χρωματοθεραπεία

- Η χρωματοθεραπεία συχνά αναφέρεται στα εναλλακτικά επαγγέλματα υγείας. Επίσης έχει ταξινομηθεί σαν θεραπευτική μορφή μεταφοράς συχνοτήτων και συντονισμού, όπου η μεταφορά συχνοτήτων ενσωματώνει τη χρήση της ενέργεια του chι μέσα στους ζωντανούς οργανισμούς, από πολύτιμους λίθους, φυτά, κρύσταλλα, το νερό, το φως του ήλιου, και του ήχου.

ΤΟ ΧΡΩΜΑ ΣΤΗΝ ΖΩΗ ΜΑΣ

- Οι πρώτες αναφορές σχετικά με τη χρωματοθεραπεία ξεκινούν από την αρχαία Αίγυπτο. Το χρώμα είναι απλώς μια μορφή του ορατού φωτός, της ηλεκτρομαγνητικής ενέργειας. Όλα τα βασικά χρώματα αντανακλώνται στο ουράνιο τόξο μεταφέροντας τις μοναδικές θεραπευτικές τους ιδιότητες. Ο ήλιος από μόνος του είναι ένας υπέροχος θεραπευτής. Έχει αποδειχθεί ότι η έλλειψη του φωτός του ήλιου συμβάλλει στην κατάθλιψη για μερικούς ανθρώπους.
- Ο θεραπευτής που έχει εκπαιδευτεί στη χρωματοθεραπεία, εφαρμόζει το φως και το χρώμα με τη μορφή εργαλείων, για την εξισορρόπηση της ενέργειας στους τομείς όπου υπάρχει έλλειψη συντονισμού, είτε σωματική, συναισθηματική, πνευματική ή διανοητική.

Πώς γίνεται η χρωματοθεραπεία;

Υπάρχουν πολλοί τρόποι εφαρμογής της χρωματοθεραπείας. Διαλογισμός, χρήση υφασμάτων, ορυκτών, αιθερίων ελαίων, ανθοϊαμάτων και κυρίως με εργαλεία χρωματοθεραπείας. Με αυτόν τον τρόπο οι ειδικοί της χρωματοθεραπείας εκπέμπουν το κατάλληλο κάθε φορά χρώμα για την κάθε περίπτωση.

Εργαλεία που χρησιμοποιούνται στην χρωματοθεραπεία:

- Πολύτιμοι λίθοι
- Κεριά φωτιστικά
- Κρύσταλλοι
- Κρύσταλλοι και πρίσματα γυαλιού
- Χρωματιστά υφάσματα
- Χρωμοθεραπείες μπάνιου
- Χρωματιστοί φακοί ματιού
- Laser

ΤΟ ΧΡΩΜΑ ΣΤΗΝ ΖΩΗ ΜΑΣ

Με την εφαρμογή των χρωμάτων σε διαφορετικό σημείο του σώματος θα αισθανθείς καλύτερα και θα αντιμετωπίσεις τους πόνους και τα προβλήματα που σε ταλαιπωρούν χρόνια!

Οι ιδιότητες των χρωμάτων

Ποιο χρώμα όμως είναι κατάλληλο για την δική σου ψυχολογική ή σωματική κατάσταση. Η εμπειρία έδειξε πως κάθε χρώμα συμβάλει στην αντιμετώπιση διαφορετικών προβλημάτων.



Πορτοκαλί

Αν είστε νευρικός ή ανήσυχος καταφύγετε σε ένα χρώμα πορτοκαλί ή σκουριάς. Είναι μια απόχρωση που προβάλλει ησυχία.

Πράσινο

Αν θέλετε να χαλαρώσετε το πράσινο χρώμα χαλαρώνει τον άνθρωπο τόσο φυσικά όσο και ψυχικά. Μας επιτρέπει να ισορροπήσουμε την σωματική και ψυχική μας κατάσταση.

Γαλάζιο

Αν είστε καταπονημένος σας ενδείκνυται το τουρκουάζ ή το γαλάζιο. Είναι τα χρώματα που θα σας κάνουν να χαλαρώσετε. Δεν υπάρχει ελιξίριο καλύτερο για την ψυχή από το να σηκώσετε το βλέμμα σας στο γαλάζιο του ουρανού. Αυτό είναι το χρώμα των υψηλών βλέψεων, της εσωτερικής ελευθερίας, της ηρεμίας, άνευ ζήλιας και κτητικότητας.

Κόκκινο

ΤΟ ΧΡΩΜΑ ΣΤΗΝ ΖΩΗ ΜΑΣ

Αν σας λείπει η ενέργεια για να εναρμονιστείτε με την ενέργεια που κυκλοφορεί στο σώμα σας, έχετε ανάγκη να ενεργοποιηθείτε με ένα χρώμα διεγερτικό σαν το κόκκινο.

Ροζ

Εάν είστε στρεσαρισμένος νοιώθετε την ανάγκη να βλέπετε την "ζωή σας σε ροζ". Το ροζ σε συνδυασμό με ένα άλλο χρώμα, όπως το άσπρο, βοηθά να απομακρύνεται το στρες.

Μωβ

Θέλετε να απελευθερώσετε το μυαλό σας; Μωβ. Το χρώμα μωβ είναι ένας πολύ καλός απελευθερωτής του μυαλού και ένας καταπληκτικός παράγων εκλεπτυσμού, που επιτρέπει ένας βαθύ έλεγχο ψυχικής επιδεξιότητα.

Άσπρο

Είναι το σύμβολο ομορφιάς και νιότης και της αιώνιας ομορφιάς. Το άσπρο των ανοιξιάτικων λουλουδιών είναι μια αληθινή πηγή ειρήνης.

ΤΟ ΧΡΩΜΑ, ΚΑΘΟΡΙΣΤΙΚΟΣ ΠΑΡΑΓΟΝΤΑΣ ΣΤΗΝ ΨΥΧΟΛΟΓΙΑ ΜΑΣ

Το κάθε χρώμα επηρεάζει διαφορετικά την ψυχολογία του κάθε ανθρώπου. Επίσης ο κάθε άνθρωπος επηρεάζεται διαφορετικά από κάθε χρώμα. Αλλά η επιστήμη κατάφερε να βρει κάποια κοινά ερεθίσματα που προκαλούν σχεδόν σε όλους τους ανθρώπους.

ΤΑ ΧΡΩΜΑΤΑ ΔΕΙΧΝΟΥΝ ΤΟ ΧΑΡΑΚΤΗΡΑ ΜΑΣ

Λευκό: Οι άνθρωποι που επιλέγουν αυτό το λευκό χαρακτηρίζονται από: αθωότητα, αγνότητα, καθαρότητα, νεότητα, αλήθεια, απλότητα, ανυπαρξία, μοναδικότητα. Σε κάποιες χώρες το λευκό είναι το χρώμα του πένθους και του θανάτου. Οι άνθρωποι που δεν επιλέγουν το λευκό χαρακτηρίζονται από: ενδιαφέρον για το ρεαλισμό, δεν θέλουν να αποδεχτούν ότι δεν μπορεί να εξηγήσει η λογική. Ξέρουν και αποδέχονται τα λάθη τους, αλλά δεν θέλουν να τα διορθώσουν.

Κίτρινο: Οι άνθρωποι που επιλέγουν το κίτρινο χαρακτηρίζονται από: ζωντάνια, ενεργητικότητα, ευτυχία περιέργεια, εναλλαγή, προσαρμοστικότητα, ευελιξία, πρόοδο, διασκέδαση, επικοινωνία. Οι άνθρωποι που δεν επιλέγουν το κίτρινο

ΤΟ ΧΡΩΜΑ ΣΤΗΝ ΖΩΗ ΜΑΣ

χαρακτηρίζονται από: εύκολη απογοήτευση, προσπάθεια να εξηγήσουν τα συναισθήματα με την λογική, δεν αδιαφορούν για την φιλοσοφία και την γνώση σε βάθος.

Πορτοκαλί: Οι άνθρωποι που επιλέγουν το πορτοκαλί χαρακτηρίζονται από: διασκέδαση, άνεση, αφθονία, απόλαυση, θέρμη, κοινωνικότητα, δυναμισμό, ανεξαρτησία. Οι άνθρωποι που δεν επιλέγουν το πορτοκαλί χαρακτηρίζονται από: υλισμό, ανεκτικότητα, πιθανότατα μπορεί να έχουν καταπιεσμένα σεξουαλικά συναισθήματα ή άλλα συναισθήματα σχετικά με την απόλαυση της ζωής.

Κόκκινο: Οι άνθρωποι που δεν επιλέγουν το κόκκινο χαρακτηρίζονται από: πάθος, σεξουαλικότητα, ενεργητικότητα, αυθορμητισμό, διέγερση, επιθετικότητα, δύναμη, κίνδυνο, φιλοδοξία, επαναστατικότητα. Οι άνθρωποι που δεν επιλέγουν το κόκκινο χαρακτηρίζονται από: υπερβολική ενεργητικότητα και αυθορμητισμό, κυκλοθυμία, εγωκεντρισμό ή να έχουν ένα πρόβλημα στο να συναναστραφούν με ανθρώπους που μοιράζονται αυτά τα χαρακτηριστικά. Δεν έχουν φοβίες που δεν μπόρεσαν ακόμα να αντιμετωπίσουν και να απορρίπτουν την δυναμικότητά τους.

Πράσινο: Χρώμα ουδέτερο εκφράζει την ενέργεια, ελπίδα, χαρά και αρμονία. Γενικότερα συμβολίζει την φύση και την άνοιξη. Ακόμα είναι χρώμα κατευναστικό με θεραπευτική δύναμη. Αρνητικά αντιπροσωπεύει τον εγωισμό και την ζήλια.

Μπλε: Χρώμα που ενισχύει την συναισθηματική ηρεμία, την γαλήνη, την ευχαρίστηση και την ανάκτηση δυνάμεων. Ακόμα ευνοεί την ηθική και την σοβαρότητα, την ευθύνη, την γνώση, την εμπιστοσύνη, την εξουσία και την μελαγχολία.

Καφέ: Χρώμα που στην σκούρα απόχρωση του χαρακτηρίζεται από κατάθλιψη. Τονίζει το εγωιστικό στοιχείο. Παροτρύνει όμως τους άλλους να ξανοιχτούν και να μιλούν ελεύθερα.

Μαύρο: Χρώμα που δηλώνει χαρακτηριστικά το ΟΧΙ στην γλώσσα των χρωμάτων. Συμβολίζει το κενό, το σκοτάδι του θανάτου, το πένθος, την θλίψη και την ντροπή. Γενικότερα όσοι το επιλέγουν μπορεί να χαρακτηρίζονται από μυστικοπάθεια. Όσοι πάλι αποφεύγουν το μαύρο χρώμα χαρακτηρίζονται από φοβία για το άγνωστο και επιθυμία για απελευθέρωση από την εξάρτηση.

ΤΟ ΧΡΩΜΑ ΚΑΝΕΙ ΤΗΝ ΔΙΑΦΟΡΑ ΣΤΗΝ ΖΩΗ ΜΑΣ



Το χρώμα δεν είναι απλά μια από τις ιδιότητες ,όπως ο όγκος η το βάρος αλλά μπορεί να μας ηρεμήσει, να μας φτιάξει την διάθεση, να μας επηρεάσει συναισθηματικά.



Ολόκληρες βιομηχανικές δραστηριότητες στηρίζονται και κατευθύνονται με βάση το χρώμα .Το παράδειγμα της εταιρείας Heinz όπου το 2000, η εταιρεία ανήγγειλε την παραγωγή της πράσινης κέτσαπ και έκανε την μεγαλύτερη αύξηση πωλήσεων στην ιστορία του brand! Κι όλα αυτά από την αλλαγή ενός χρώματος. Κάτι παρόμοιο συνέβη και με την Apple.

Η σωστή ή μη χρήση των χρωμάτων μπορεί να επηρεάσει θετικά ή αρνητικά την ψυχολογία του ανθρώπου, άρα είναι ένα πολύ σημαντικό κριτήριο για την εμφάνιση των προϊόντων και για το αποτέλεσμα της εργασίας μας.

ΤΟ ΧΡΩΜΑ ΣΤΗΝ ΖΩΗ ΜΑΣ



Το ΚΟΚΚΙΝΟ δείχνει πάθος η κίνδυνο .



Το ΛΕΥΚΟ στον δυτικό κόσμο είναι σύμβολο αθωότητας και αγνότητας.



Το ΚΙΤΡΙΝΟ έχει την έννοια της δειλίας η της προδοσίας ,εξαιτίας των χρυσαφένιων τόνων του, οι οποίοι δείχνουν βασιλική εξουσία και δόξα ...ΑΝ ΛΕΜΕ ΟΤΙ ΜΙΑ ΕΙΚΟΝΑ ΕΙΝΑΙ ΧΙΛΙΕΣ ΛΕΞΕΙΣ ,ΜΙΑ ΧΡΩΜΑΤΙΣΤΗ ΕΙΚΟΝΑ ΑΞΙΖΕΙ ΕΝΑ ΕΚΑΤΟΜΜΥΡΙΟ ΛΕΞΕΙΣ! Επιστήμονες και ψυχολόγοι καταλήγουν στα συμπεράσματα ότι το χρώμα στην ζωή μας μετράει και με το παραπάνω και είναι αυτό που κάνει την διαφορά

ΤΟ ΧΡΩΜΑ ΣΤΟ MARKETING ΜΑΣ ΕΠΗΡΕΑΖΕΙ

Για μια καλή συσκευασία το χρώμα δεν είναι ο μόνος παράγοντας αλλά όλοι συμφωνούν ότι είναι πολύ σημαντικός, καθώς ένα σωστό χρώμα είναι σπουδαίο εργαλείο marketing για μια συσκευασία και ένα προϊόν που κάνουν καλές πωλήσεις. Για την επιλογή του χρώματος ακολουθείται μια περίπλοκη διαδικασία

ΤΟ ΧΡΩΜΑ ΣΤΗΝ ΖΩΗ ΜΑΣ

καθώς πρέπει να ληφθεί υπόψη πριν την επιλογή του χρώματος η γεύση, το είδος του τροφίμου η ποτού.



- Ροδακινί: είναι πολύ καλό φόντο για πολλά είδη τροφίμων αλλά συνιστάται πιο πολύ για γλυκίσματα



- Σοκολατί: είναι εξαιρετικό για προϊόντα αρτοποιίας



- Μπλε: χρησιμοποιείτε κυρίως ως φόντο εκτός από μερικές συσκευασίες παγωτών και φυσικά τις συσκευασίες νερού



- Λιλιά: το λιλιά και παρόμοιες ανοικτές αποχρώσεις μπορούν να χρησιμοποιηθούν για μερικά προϊόντα αρτοποιίας



- Μαύρο: θα πρέπει να χρησιμοποιηθεί μόνο για αντίθεση, αν και κερδίζει μεγάλη εκτίμηση από το καταναλωτικό κοινό, στις συσκευασίες τροφίμων τα τελευταία χρόνια



- Πράσινο: συνιστάται για φρούτα, λαχανικά και παιδικές τροφές, αλλά αν δεν επιλεγεί η σωστή απόχρωση, τείνει να γίνει ουδέτερο και στερείται επίδρασης στον καταναλωτή.



Για να επιλεγεί το κατάλληλο χρώμα για κάθε προϊόν η υπηρεσία, πρέπει πρώτα να οριστεί με σαφήνεια η ομάδα καταναλωτών που αποτελεί το στόχο του προϊόντος.



Σε περίπτωση που το target group είναι γένους θηλυκού, τότε είναι προτιμότερο να επιλεγούν μπλε, μωβ ή πράσινες αποχρώσεις. Η έρευνα έχει δείξει ότι σε μεγάλο βαθμό η απόδοση του προϊόντος από τους καταναλωτές εξαρτάται από την αρχική εντύπωση που δίνει το χρώμα. Τα χρώματα κάνουν τους καταναλωτές να προτιμούν ορισμένες μάρκες ή κατηγορίες εμπορευμάτων. Οι χρωματικοί τόνοι της γης όπως είναι το καφέ, το σκούρο πορτοκαλί και το χρυσαφί δείχνει στους καταναλωτές ένα φυσικό, χωρίς συντηρητικά προϊόν. Το μπλε συνδέεται με την σόδα, το αποβουτυρωμένο γάλα χαμηλής περιεκτικότητας σε θερμίδες και το τυρί cottage.



ΤΟ ΧΡΩΜΑ ΣΤΗΝ ΖΩΗ ΜΑΣ

Το πράσινο, με τα λαχανικά και την τσίχλα, ενώ είναι ακατάλληλο για ζυμαρικά η κρέατα επειδή θυμίζει στους υποψήφιους καταναλωτές τη μούχλα. Το πορτοκαλί χρώμα είναι το χρώμα του απλού ανθρώπου για αυτό δίνει την αίσθηση του προσιτού



ΤΟ ΧΡΩΜΑ ΣΤΟ ΖΩΙΚΟ ΠΕΡΙΒΑΛΛΟΝ

Τα ζώα έχουν την ικανότητα προσαρμογής του χρώματος τους ανάλογα με το φυσικό τους περιβάλλον. Αυτό γίνεται για διάφορους λόγους επιβίωσης.

Το χρώμα είναι το βασικό όπλο των ζώων για να κρύβονται από τους εχθρούς τους, να προσελκύουν το αντίθετο φύλο ή να τρομάζουν άλλα ζώα. Τα ζώα που έχουν πιο έντονα χρώματα είναι τα έντομα και τα πτηνά, σε αντίθεση με τα θηλαστικά που οι αποχρώσεις τους είναι πιο ουδέτερες. Αν κάποιο είδος αλλάξει το περιβάλλον του, τότε αλλάζει και το χρώμα του, ώστε να είναι συμβατό με τη νέα του «κατοικία». Ακόμα, ένας λόγος που τα ζώα αλλάζουν το χρώμα τους είναι η ηλικία τους.

ΤΟ ΧΡΩΜΑ ΣΤΗΝ ΖΩΗ ΜΑΣ





Παράλληλα, η συμπεριφορά των πρωτευόντων θηλαστικών επηρεάζεται από το κόκκινο. Η ερευνήτρια Τζοάνα Σάτσελτου αναφέρει σχετικά με τους μανδρίλλους : «Όσο πιο έντονα κόκκινο είναι ένα αρσενικό τόσο πιο υψηλά είναι τα επίπεδα τεστοστερόνης του και τόσο πιο επιθετικό είναι». Τα αρσενικά που έχουν σχεδόν ίδιο έντονο το κόκκινο χρώμα, συχνά καβγαδίζουν και απειλούνται μεταξύ τους. Όσο υπάρχουν όμως, χρωματικές διαφορές, το λιγότερο κόκκινο αρσενικό υποχωρεί. Ακόμα, τα ζώα των πολικών περιοχών, είναι ένα καλό παράδειγμα για να αντιληφθούμε την αλλαγή χρώματος ανάλογα με τις εποχές. Πιο συγκεκριμένα, οι λαγοί και οι αλεπούδες αυτών των περιοχών το καλοκαίρι έχουν φυσικό χρώμα, ενώ τον χειμώνα αλλάζουν τρίχωμα και γίνονται κάτασπρα.

ΤΟ ΧΡΩΜΑ ΣΤΗΝ ΖΩΗ ΜΑΣ



Όσον αφορά τις χρωματικές προσαρμογές με το περιβάλλον, που έχουν στόχο την αναζήτηση τροφής παρουσιάζονται από τα είδη της θάλασσας. Έτσι, κάποια ψάρια συμπίπτουν χρωματικά με την άμμο ή το βυθό και γίνονται ανιληπτά παρά μόνο αν κινηθούν.

ΤΟ ΧΡΩΜΑ ΣΤΗΝ ΖΩΗ ΜΑΣ



Επιπλέον, χρωματικές αλλαγές υπάρχουν στα ζώα όταν είναι νεογνά, νεαρά ή ενηλικά. Για παράδειγμα, τα πτηνά σαν νεογνά είναι καμουφλαρισμένα χρωματικά, ενώ σαν ενήλικες αλλάζουν φτέρωμα.



Ωστόσο, σε πολλά είδη σαύρας, τα αρσενικά έχουν έντονα χρώματα κατά την περίοδο αναπαραγωγής. Αντίθετα, τα λαμπερά χρώματα της σαλαμάνδρας διώχνουν τους εχθρούς της χάρη σε μία δηλητηριώδη ουσία που εκκρίνεται από το κεφάλι της. Τέλος, οι χαμαιλέοντες γεννιούνται με πολλά χρώματα και υπαγορεύονται από το είδος τους. Η θερμοκρασία, η διάθεση και το φως είναι παράγοντες που επηρεάζουν την αλλαγή του χρώματος. Η πηγή γι' αυτή την αλλαγή είναι τα κύτταρα κάτω από το δέρμα τους.



ΤΑ ΧΡΩΜΑΤΑ ΤΗΣ ΦΥΣΗΣ

Τα χρώματα της φύσης είναι τέλεια προσαρμοσμένα στη φύση. Φαίνονται όλα με ωραία χρώματα αλλά δεν είναι μόνο για αυτό κάθε είδος έχει κάποιο σκοπό για το βοήθημα στο περιβάλλον. Για παράδειγμα τα περισσότερα λουλούδια έχουν ζωντανά χρώματα για να έλκουν την προσοχή των εντόμων. Ένας άλλος παράγοντας είναι και πώς βλέπουν τα έντομα. Τα έντομα βλέπουν μοζαϊκά και δεν βλέπουν όλα τα χρώματα ίδιους με τους ανθρώπους. Όπως το κόκκινο, τα έντομα το βλέπουν μαύρο για αυτό τα κόκκινα λουλούδια είναι λίγα στον κόσμο.

Γιατί τα φυτά αλλάζουν χρώμα το φθινόπωρο;

Η απάντηση του ερωτήματος είναι οι χλωροπλάστες. Οι χλωροπλάστες είναι μικρά όργανα που δημιουργούν αυτή την αλλαγή χρώματος στα φύλλα. Οι χλωροπλάστες

ΤΟ ΧΡΩΜΑ ΣΤΗΝ ΖΩΗ ΜΑΣ

παράγουν ενέργεια που χρησιμεύει στην ανατήξει του φυτού. Οι χλωροπλάστες έχουν μέσα τους το χλωροφύλλη που είναι πράσινο και μετατρέπουν την ηλιακή ενέργεια σε χημική όλη μέρα μέχρι τη νύχτα και τότε σταματούν. Αυτή η διαδικασία επαναλαμβάνεται κάθε μέρα μέχρι το φθινόπωρο. Η μέρες γίνονται μικρότερες τότε αλλάζουν χρώμα επειδή η χλωροφύλλη αποσύρεται.

Κίτρινο και Πορτοκαλί

Όταν τα φύλλα γίνονται κίτρινα ή πορτοκαλί καταλαβαίνομαι ότι ενεργοποιούνται τα καροτενοειδή. Είναι μια ουσία που ζει στους χλωροπλάστες. Τα χρώματα αυτά είναι πάντα μέσα στα φύλλα απλά ενεργοποιούνται το φθινόπωρο όταν ο ήλιος δεν διαρκεί πολύ.

Κόκκινο

Τα κόκκινα φύλλα αρχίζουν να έχουν αυτό το χρώμα στα μέσα του φθινοπώρου, από σάκχαρα που ονομάζονται ανθοκιάνινες.

Καφέ

Γίνονται καφέ όταν τα φύλλα νεκρώνονται, με την βοήθεια της χημικής ένωσης της τανίνης.

Τα λουλούδια σύμφωνα με τη μυθολογία έχουν τον συμβολισμό και το νόημα τους

ΑΝΕΜΩΝΗ

Το όνομα ανεμώνη είναι ελληνικής καταγωγής. Με βάση τον μύθο, η ανεμώνη ξεπήδησε από τα δάκρυα της Αφροδίτης όταν θρήνησε τον θάνατο του Άδωνη. Συμβολίζει το περαστικό, το εφήμερο, τη μοναξιά και την απλότητα.

ΤΟ ΧΡΩΜΑ ΣΤΗΝ ΖΩΗ ΜΑΣ



ΓΕΝΙΚΑ ΤΑ ΜΠΛΕ ΛΟΥΛΟΥΔΙΑ

Συμβολίζουν την πίστη, την αφοσίωση, την αξιοπιστία, την εμπιστοσύνη.



ΓΑΡΥΦΑΛΛΟ

Το ανοιχτό κόκκινο γαρύφαλλο συμβολίζει τον θαυμασμό, το σκούρο κόκκινο την βαθιά αγάπη και στοργή, ενώ το λευκό προτείνει αγνή αγάπη και καλή τύχη.

ΟΡΤΑΝΣΙΑ

Το 4ο λουλούδι για την επέτειο γάμου.

ΠΑΣΧΑΛΙΑ

Θεωρούνται ως προάγγελος την άνοιξης και ανάλογα με το πότε θα ανθίσουν σηματοδοτούν αν η άνοιξη θα έρθει νωρίς ή αργά. Στην γλώσσα των λουλουδιών,

ΤΟ ΧΡΩΜΑ ΣΤΗΝ ΖΩΗ ΜΑΣ

τα μοβ άνθη συμβολίζουν τα πρώτα συναισθήματα αγάπης και τα λευκά την νεανική αθωότητα.

ΧΡΥΣΑΝΘΕΜΟ

Η ιστορία του χρυσανθέμου ξεκινάει από το 15ο αιώνα π.Χ. και στη μυθολογία έχει πληθώρα συμβολισμών. Συμβολίζουν την χαρά, καθώς και την αισιοδοξία. Στην Ιαπωνία υπάρχει ετήσια γιορτή προς τιμήν του λουλουδιού.



ΚΡΙΝΑ Ή ΛΙΛΙΟΥΜ Ή ΟΡΙΝΤΑΝ΄

Χρονολογούνται ήδη από το 1580 π.Χ.. Οι λευκοί κρίνοι αντιπροσωπεύουν την αγνότητα και την αρετή, καθώς ήταν και το σύμβολο της βασίλισσας των αγγέλων, την Παναγία.

ΤΟ ΧΡΩΜΑ ΣΤΗΝ ΖΩΗ ΜΑΣ



ΝΑΡΚΙΣΣΟΣ

Μιας και ο νάρκισσος συμβολίζει τα νέα ξεκινήματα, την αναγέννηση, το τέλος του χειμώνα, είναι λογικό γιατί θεωρείται συνώνυμος με την άνοιξη. Επίσης είναι το τυχερό έμβλημα για την μελλοντική ευημερία σε όλο τον κόσμο.



ΥΑΚΙΝΘΟΣ

Ο υάκινθος είναι εξαιρετικά αρωματικός, σε σχήμα καμπάνας τα άνθη του. Συμβολίζοντας τον αθλητισμό στην γλώσσα των λουλουδιών, ο υάκινθος αντιπροσωπεύει την σταθερότητα, ενώ οι μπλε υάκινθοι εκφράζουν την ειλικρίνεια.

ΟΡΧΙΔΕΑ

Το 14ο λουλούδι για την επέτειο γάμου, οι ροζ ορχιδέες μεταφέρουν την καθαρή αγάπη και η δημοφιλής 'Κατέλλια' ορχιδέα αποτελεί την ώριμη γοητεία.

ΤΟ ΧΡΩΜΑ ΣΤΗΝ ΖΩΗ ΜΑΣ

ΠΑΙΩΝΙΑ

Με την πλούσια βλάστηση τους, το στρογγυλωμένο άνθος, οι παιώνιες δηλώνουν τον ρομαντισμό, την ευημερία και θεωρούνται ως ένας οiwνός καλής τύχης για έναν ευτυχισμένο γάμο.



ΤΟΥΛΙΠΑ

Λέγεται ότι το βελούδινο μαύρο κέντρο της τουλίπας αντιπροσωπεύει την καρδιά ενός εραστή, μαυρισμένη από την θερμότητα του πάθους. Ένα μπουκέτο με τουλίπες αντιπροσωπεύει την κομψότητα και την χάρη.

ΤΡΙΑΝΤΑΦΥΛΛΑ

Το σύμβολο της αγάπης και του πάθους, οι αρχαίοι Έλληνες κι οι Ρωμαίοι συνδέουν τα τριαντάφυλλα με την Αφροδίτη, θεά του έρωτα. Ο αριθμός τους σε ένα μπουκέτο μπορεί να εκφράζει διάφορα συναισθήματα.



Διαχρονικά, το κίτρινο είναι άρρηκτα συνδεδεμένο με τον ήλιο, γεγονός που κάνει τα κίτρινα τριαντάφυλλα το καλύτερο δώρο για να δώσετε χαρά σε κάποιον. Συμβολίζει την ζεστασιά, την φιλία και τρυφερότητα.

Το απαλό μοβ χρώμα των τριαντάφυλλων σχετίζεται παραδοσιακά με τη μεγαλοσύνη και το μεγαλείο. Με αυτή την έννοια, οι αποχρώσεις αυτού του τριαντάφυλλου υποδηλώνουν έναν αέρα μεγαλειώδη και υπέρμετρο. Είναι ιδανικά για να δώσετε κουράγιο στο αφεντικό σας και να τονώσετε τον εγωισμό του ενόψει μιας προαγωγής.

Μια κυριολεκτική μίξη κίτρινου και κόκκινου, τα πορτοκαλί τριαντάφυλλα θεωρούνται μια γέφυρα ανάμεσα στη φιλία που συμβολίζεται με τα κίτρινα τριαντάφυλλα και στην αγάπη που αντιπροσωπεύεται από τα κόκκινα ρόδα. Μπορεί να είναι μια έκφραση ενθουσιασμού ή ένα δώρο για να πει κανείς «είμαι περήφανος για σένα» και να το δείξει εμπράκτως.

Η παράδοση παλιότερα συνέδεε τα λευκά τριαντάφυλλα με την έννοια του πραγματικού έρωτα, ένας συσχετισμός που αργότερα θα γινόταν με τα κόκκινα τριαντάφυλλα. Είναι επίσης γνωστά ως τα νυφικά τριαντάφυλλα, καθώς είναι ένα τυπικό λουλούδι που χρησιμοποιείται πολύ συχνά σε γάμους. Σε μια τέτοια περίπτωση, τα λευκά τριαντάφυλλα υποδηλώνουν την ενότητα, την αγνότητα και την αρετή μιας καινούργιας αγάπης που ξεκινά με το γάμο. Σχετίζονται ακόμα με την τιμή και το σεβασμό, κάτι που τα κάνει ιδανικά όταν θέλουμε να αποχαιρετήσουμε κάποιον αγαπημένο μας που φεύγει από τη ζωή, γι' αυτό κι είναι από το χρώμα που κυριαρχεί και στις κηδείες, εκτός από τους γάμους.

Ένα τέλειο μπλε τριαντάφυλλο αγγίζει την τελειότητα και μπορεί να συγκριθεί με το μαύρο τριαντάφυλλο. Επειδή παράγονται μόνο με τεχνητό τρόπο συμβολίζουν την

ΤΟ ΧΡΩΜΑ ΣΤΗΝ ΖΩΗ ΜΑΣ

επιθυμία για το ανεκπλήρωτο. Ιδανικά για να δηλώσουν "Μπορεί να μην σε έχω, αλλά δεν θα σταματήσω να σε σκέφτομαι".

Τα πράσινα τριαντάφυλλα είναι σύμβολα της αρμονίας και γονιμότητας. Είναι συνήθως μπεζ τριαντάφυλλά με πράσινες ανταύγειες. Ακόμη, είναι αγγελιοφόροι της ειρήνης και την ηρεμίας και δηλώνουν τις καλύτερες ευχές μας για ευημερία ή για γρήγορη ανάρρωση.

Τα μαύρα τριαντάφυλλα συμβολίζουν το τέλος και τον αποχαιρετισμό. Στην πραγματικότητα είναι πολύ σκούρα κόκκινα τριαντάφυλλα. Ιδανικά να δηλώσουν το τέλος μιας σχέσης.

Τα χρώματα στα φρούτα και τα λαχανικά.

Τα χρώματα των φρούτων και των λαχανικών οφείλονται κυρίως στις χρωστικές ουσίες τους. Μερικά παραδείγματα είναι: το λάχανο που παίρνει το χρώμα του από τις γλυκοινολικές ενώσεις,



η ντομάτα που παίρνει το χρώμα της από το λυκοπένιο,

ΤΟ ΧΡΩΜΑ ΣΤΗΝ ΖΩΗ ΜΑΣ



το πορτοκάλι που παίρνει το χρώμα του από τα φλαβονοειδές ,



και το πεπόνι που παίρνει το χρώμα του από την λουτεΐνη και την ζεαξανθίνη.



Εξάρεση όμως αποτελεί η ανακάλυψη ενός αφρικανικού μικροσκοπικού φυτού με το όνομα Pollia Condensate



Το φυτό αυτό φέρει σφαιρικό σχήμα και σπάνιο λαμπερό μπλε χρώμα. Το χρώμα του ωστόσο δεν οφείλεται στις χρωστικές ουσίες και γι' αυτό δεν ξεθωριάζει στο πέρασμα του χρόνου. Σύμφωνα με τους Βρετανούς ερευνητές, το χρώμα του φυτού είναι τέτοιο ώστε να προσελκύει πουλιά και έντομα που θα διασπείρουν τους καρπούς του στη φύση. Αξιοσημείωτο είναι να αναφέρουμε, πως και στο ζωικό βασίλειο υπάρχουν κάποια ζώα τα οποία δεν έχουν χρωστικές ουσίες στο δέρμα τους αλλά παρ' όλα αυτά φέρουν ιριδίζοντα χρώματα τέλος σύμφωνα με τους ερευνητές, το εν λόγω φυτό θα μπορούσα να χρησιμοποιηθεί και για βιομηχανικούς λόγους μελλοντικά.

ΤΟ ΧΡΩΜΑ ΓΥΡΩ ΜΑΣ (ΘΑΛΑΣΣΑ-ΟΥΡΑΝΟΣ-ΟΥΡΑΝΙΟ ΤΟΞΟ)

Οι εποχές εναλλάσσονται διαρκώς και αυτό το καταλαβαίνουμε από τις αλλαγές στα χρώματα της φύσης, στα δέντρα και στα λουλούδια στον ουρανό και τη θάλασσα. Τα δέντρα και τα φυτά αλλάζουν χρώμα, ο ουρανός το ίδιο και είναι μαγικό πόσο διαφορετική είναι η μία εποχή από την άλλη.

ΤΟ ΧΡΩΜΑ ΣΤΗΝ ΖΩΗ ΜΑΣ



ΤΟ ΧΡΩΜΑ ΤΗΣ ΘΑΛΑΣΣΑΣ

Η θάλασσα λόγω της αντανάκλασης του φωτός είναι μπλε, γαλάζια ακόμα και τirkουάζ. Όταν η ημέρα είναι συννεφιασμένη η θάλασσα φαίνεται να έχει το ίδιο χρώμα ενώ σε φωτεινές ημέρες γεμάτες ήλιο η θάλασσα έχει ένα έντονο μπλε χρώμα. Το λευκό φως του ηλίου περιέχει όλα τα χρώματα του φάσματος. Το νερό τα απορροφά όλα αυτά, κάποια ίσως περισσότερο όπως το κόκκινο φως, με αποτέλεσμα η θάλασσα να μην έχει κόκκινο χρώμα ενώ δεν απορροφά πολύ καλά το μπλε φως και έτσι αυτό μεταδίδεται μέσω του νερού. Ακόμη το νερό της θάλασσας μπορεί να χρωματιστεί από σωματίδια και από την παρουσία βακτηρίων.



ΟΥΡΑΝΙΟ ΤΟΞΟ

Το ουράνιο τόξο είναι ένα καθαρά οπτικό φαινόμενο. Δημιουργείται, όταν το φως του ηλίου απλώνεται πάνω σε σταγονίδια νερού, τα οποία αιωρούνται ακόμα και στον ουρανό. Για να συμβεί αυτό θα πρέπει να έχουμε βροχή αλλά και ήλιο. Όταν πέφτει λευκό φως του ηλίου πάνω στα σταγονίδια του νερού, αυτά διαθλούν τις ακτίνες του και δημιουργούν το ουράνιο τόξο.



ΤΟ ΧΡΩΜΑ ΣΤΗΝ ΖΩΗ ΜΑΣ

Το αρχικό λευκό φως αναλύεται στα διάφορα χρώματα που το συνθέτουν, δηλαδή το φάσμα του. Το φάσμα του ηλιακού φωτός εμφανίζεται ως ένα πολύχρωμο τόξο, με το κόκκινο χρώμα να κυριαρχεί στην εξωτερική του πλευρά και το μοβ (βιολετί) στην εξωτερική. Το ουράνιο τόξο δεν βρίσκεται σε μία συγκεκριμένη θέση και για αυτό στην ουσία πρόκειται για μία ψευδαίσθηση.

ΤΟ ΧΡΩΜΑ ΤΟΥ ΟΥΡΑΝΟΥ

Το φως που προέρχεται από τον ήλιο είναι ηλεκτρομαγνητική ακτινοβολία και αποτελείται από τη σύνθεση πολλών διαφορετικών μηκών κύματος, που τα μάτια μας τα αναγνωρίζουν ως χρώματα της ίριδας. Το γαλάζιο χρώμα έχει μήκος κύματος σχεδόν το μισό από ότι το κόκκινο χρώμα και σκεδάζεται σχεδόν 16 φορές πιο έντονα.



Όταν ο ήλιος δύει, το φως του πρέπει να διασχίσει μεγαλύτερο μήκος της ατμόσφαιρας για να φτάσει στον παρατηρητή και μεγαλύτερο μέρος από το γαλάζιο φως του ηλίου δεν κατορθώνει να φτάσει τελικά σε αυτόν.

ΧΡΩΜΑ ΣΤΙΣ ΕΦΑΡΜΟΣΜΕΝΕΣ ΤΕΧΝΕΣ

Το χρώμα αναμφίβολα διαδραματίζει καθοριστικό ρόλο στην αντίληψη της αρχιτεκτονικής στο σύνολο της. Χρησιμοποιείται ως εργαλείο σχεδιασμού των

ΤΟ ΧΡΩΜΑ ΣΤΗΝ ΖΩΗ ΜΑΣ

αρχιτεκτονικών έργων προκειμένου να τονίσει τα επιμέρους στοιχεία,. Αποτελεί οργανικό μέρος και αναπόσπαστο κομμάτι της αρχιτεκτονικής σύνθεσης.

Με δεδομένο ότι τα οικοδομήματα επηρεάζουν τον άνθρωπο μέσω των αισθήσεων, το χρώμα δεν θα μπορούσε να θεωρηθεί μόνο ως διακοσμητική προσθήκη μικρής σημασίας σε μια αρχιτεκτονική δημιουργία.

Η επιλογή του χρώματος στις αρχιτεκτονικές κατασκευές δεν υπόκειται σε αυστηρούς κανόνες. Υπάρχουν όμως, πέντε θεμελιώδεις άξονες βάσει των οποίων υιοθετείτε ο χρωματισμός των αρχιτεκτονικών στοιχείων. Αυτοί είναι: η κατασκευή, η λειτουργικότητα, ο συμβολισμός, η ψυχολογία και η διακόσμηση.

Ιστορικά υπήρξαν περίοδοι κατά τις οποίες το χρώμα δεν κυριαρχούσε στις αρχιτεκτονικές κατασκευές. Την εποχή της ασπρόμαυρης φωτογραφίας του 20ου αιώνα.

Στον 20ο αιώνα στην Ευρώπη, το ενδιαφέρον για το χρώμα στην αρχιτεκτονική έχει εκφραστεί με διάφορους τρόπους. Δύο όμως είναι οι περίοδοι που ξεχωρίζουν, χαρακτηρισμένες από διαφορετικές αντιλήψεις. Η πρώτη, μεταξύ της δεκαετίας του '20 και του δεύτερου παγκόσμιου πολέμου. Η 2η περίοδος, αφορά τη δεκαετία του '50 κυρίως στην Γαλλία, όπου μια νέα μορφή χρωματισμού των κτιρίων προέκυψε, από την πρωτοβουλία ορισμένων καλλιτεχνών-ζωγράφων.

Πολλά έχουν αλλάξει από τότε στην αρχιτεκτονική. Σύγχρονα έργα στοιχειοθετούν τη δυναμική επανεμφάνιση του χρώματος ως στοιχείο της αρχιτεκτονικής ταυτότητας: οι δημιουργίες του σπουδαίου Will Alsop με τον ιδιαίτερο σχεδόν, καρτουνίστικο τρόπο.

ΤΟ ΧΡΩΜΑ ΣΤΗΝ ΓΡΑΦΙΣΤΙΚΗ

Η ψυχολογία του χρώματος αποτελεί ένα πολύ μεγάλο κεφάλαιο στον τομέα της γραφιστικής. Το χρώμα λοιπόν πετυχαίνει στο στόχο του λόγω των οπτικών και των νοητικών χαρακτηριστικών του που μπορούν να χωριστούν.

ΤΟ ΧΡΩΜΑ ΣΤΗΝ ΖΩΗ ΜΑΣ

1. Στις Φυσιολογικές αντιδράσεις, δηλαδή το χρώμα μπορεί να διεγείρει την προσοχή του ματιού στο σημείο που είναι διαφήμιση και

2. το να συ

χρ

ε

. Εκ

ΤΟ ΧΡΩΜΑ ΣΤΗΝ ΤΥΠΟΓΡΑΦΙΑ

ΤΕΤΡΑΧΡΩΜΙΑ.

ς ς.

Ο ΨΥΧΟΛΟΓΙΚΟΣ ΡΟΛΟΣ ΤΟΥ ΧΡΩΜΑΤΟΣ ΣΤΗΝ ΕΜΦΑΝΙΣΗ ΤΗΣ ΓΥΝΑΙΚΑΣ

- ΤΟ ΧΡΩΜΑ ΣΤΑ ΜΑΛΛΙΑ ΤΗΣ ΓΥΝΑΙΚΑΣ

Πολλές γυναίκες όταν αντιμετωπίζουν προβλήματα και δυσκολίες στην καθημερινή τους ζωή παίρνουν την απόφαση να αλλάξουν το χρώμα των μαλλιών τους. Η αλλαγή αυτή σίγουρα επηρεάζει θετικά τη διάθεσή τους αρκεί να μην είναι ριζική γιατί υπάρχει κίνδυνος για το αντίθετο αποτέλεσμα.

Το ξανθό χρώμα φέρνει στο επίκεντρο την γυναίκα όπου κι αν βρίσκεται ανεξάρτητα από την απόχρωση των μαλλιών της. Το προτιμά η γυναίκα που θέλει να φαίνεται ανέμελη και πολύ ενθουσιώδης.



Το κόκκινο χρώμα στα μαλλιά είναι σημάδι πάθους και απόλυτου αισθησιασμού. Έχει όμως κάτι το περίεργο αυτό το χρώμα. Σημαίνει ότι η διάθεση της γυναίκας είναι πολύ ευμετάβλητη.

ΤΟ ΧΡΩΜΑ ΣΤΗΝ ΖΩΗ ΜΑΣ



Το καστανό χρώμα δείχνει ότι η γυναίκα είναι ένας ανοιχτός άνθρωπος και έχει απόλυτη ειλικρίνεια. Δείχνει την ισορροπία και την ηρεμία σε όλο της το μεγαλείο.



- ΤΟ ΧΡΩΜΑ ΣΤΑ ΚΑΛΛΥΝΤΙΚΑ ΤΗΣ ΓΥΝΑΙΚΑΣ

Το κόκκινο χρώμα στα γυναικεία χείλη συμβολίζει τη γονιμότητα. Με μία κίνηση η γυναίκα μπορεί να προσθέσει λάμψη στο πρόσωπό της, αναδεικνύοντας έτσι την περιοχή του στόματος.



Όσον αφορά το βλέμμα της γυναίκας, οι φυσικές και γήινες αποχρώσεις σκιών έχουν ως αποτέλεσμα τη λάμψη και την τόνωση των ματιών. Ακόμη, συνηθίζεται το βάψιμο των φρυδιών και των βλεφαρίδων που έχει ως αποτέλεσμα το βλέμμα να γίνεται πιο έντονο και επιβλητικό.



- ΤΟ ΧΡΩΜΑ ΣΤΟ ΝΤΥΣΙΜΟ ΤΗΣ ΓΥΝΑΙΚΑΣ

Τα ρούχα αποτελούν την προέκταση του εαυτού της γυναίκας. Γι' αυτό δεν θα πρέπει να τα αντιμετωπίζει επιπόλαια. Η γυναίκα χρειάζεται να γνωρίζει ποια ρούχα είναι επίκαιρα και της μόδας. Παρ' όλα αυτά θα πρέπει να έχει τόλμη και να είναι δημιουργική συνδυάζοντας διάφορα χρώματα και σχέδια μεταξύ τους. Μόνο έτσι μπορεί να ανακαλύψει πραγματικά το στυλ της.

ΤΟ ΧΡΩΜΑ ΣΤΗΝ ΖΩΗ ΜΑΣ



Τα χρώματα δηλώνουν :

- Πορτοκαλί: φιλικότητα, ζεστασιά και ευχαρίστηση
- Κίτρινο: πνευματικότητα και εξυπνάδα
- Πράσινο: γονιμότητα και ευημερία
- Μπλε: ηρεμία και εμπιστευτικότητα
- Μοβ: μυστήριο
- Καφέ: ουδετερότητα και σταθερότητα
- Λευκό: αγνότητα, προστασία και καθαρότητα
- Μαύρο: πένθος, σοβαρότητα και επισημότητα
- Κόκκινο: δυναμικότητα και επιτυχία

ΤΟ ΧΡΩΜΑ ΣΤΗΝ ΖΩΗ ΜΑΣ



ΤΟ ΧΡΩΜΑ ΣΤΗ ΓΑΣΤΡΟΝΟΜΙΑ

Η εξωτερική εικόνα, είναι η πρώτη οπτική επαφή με κάθε γεύμα. Σίγουρα η όρεξή μας καθορίζεται από πολλούς παράγοντες, που έχουν να κάνουν με το χρώμα, με τη

ΤΟ ΧΡΩΜΑ ΣΤΗΝ ΖΩΗ ΜΑΣ

γεύση, τα αρώματα ή και τις συνήθειες κάθε τόπου. Το χρώμα όμως είναι εκείνο που δίνει την πρώτη εικόνα για ένα πιάτο. Μάλιστα, μια πρόσφατη έρευνα που διενεργήθηκε στο Πανεπιστήμιο του Cornell, έδειξε ότι έχουμε την τάση να καταναλώνουμε περισσότερο φαγητό, όταν η απόχρωση του πιάτου σερβιρίσματος ταιριάζει με το χρώμα του γεύματός μας, ενώ μειώνουμε την ποσότητα, όταν τα χρώματα κάνουν έντονη αντίθεση.

Συχνά λέγεται ότι έχουμε μια έμφυτη απέχθεια προς το μπλε χρώμα, ίσως επειδή δεν μοιάζει να είναι και τόσο φυσικό. Αν όμως, ίσχυε κάτι τέτοιο, τότε δεν μπορούμε να εξηγήσουμε την αγάπη που τρέφουμε για τις μικρές χρωματιστές σοκολατένιες καραμέλες, ούτε και να τεκμηριώσουμε το λόγο για τον οποίο, είναι τόσο διαδεδομένα στη νεολαία ποτά με αυτό το χρώμα. Σύμφωνα με ειδικούς το χρώμα και η εμφάνιση του φαγητού είναι στενά συνδεδεμένα και διεγείρουν συγκεκριμένους νευρώνες στον υποθάλαμο. Άτομα στα οποία ζητήθηκε να καταναλώσουν το γεύμα τους στο σκοτάδι ανέφεραν έλλειψη ευχαρίστησης και απόλαυσης κατά την κατανάλωσή του.

Τα χρώματα που φαίνεται παγκοσμίως να διεγείρουν την όρεξη είναι το κόκκινο, το κίτρινο, το καφέ και το πράσινο, σε αντίθεση με το μπλε ή το μαύρο. Από τα αρχαία χρόνια, που ο άνθρωπος αναζητούσε τροφή, έμαθε να αποφεύγει τροφές με μπλε, μαύρο ή μωβ χρώμα τα οποία συχνά ήταν τοξικά ή χαλασμένα. Στη φύση δεν υπάρχουν πολλά τρόφιμα με μπλε ή μωβ χρώμα, εκτός από τα μαύρα, το μωβ λάχανο, τα δαμάσκηνα και τις μελιτζάνες. Διάφορες μελέτες στο πανεπιστήμιο της Ουάσιγκτον επικεντρώθηκαν στο πώς η αντίληψη της γεύσης επηρεάζεται από το χρώμα και κατέληξαν ότι οι άνθρωποι εξοικειώνονται με συγκεκριμένους συνδυασμούς χρωμάτων και γεύσεων. Αυτό σημαίνει πως ανάλογα με το χρώμα του φαγητού έχουμε και συγκεκριμένη αντίληψη για το πώς θα είναι η γεύση του.

ΤΑ ΧΡΩΜΑΤΑ ΣΤΙΣ ΣΗΜΑΙΕΣ ΚΑΙ Η ΣΗΜΑΣΙΑ ΤΟΥΣ

Οι σημαίες είναι πολύπλοκες και σχεδόν κάθε χρώμα και σχέδιο σημαίνει κάτι διαφορετικό, όμως υπάρχουν κοινά σημεία/γνωρίσματα τα οποία βασίζονται σε παγκόσμιες αντιλήψεις ή στην ήπειρο από την οποία προέρχονται.

ΤΟ ΧΡΩΜΑ ΣΤΗΝ ΖΩΗ ΜΑΣ

Τα χρώματα **κόκκινο**, **κίτρινο** και **πράσινο** όλα μαζί σε μια σημαία κατά πλειονότητα δηλώνουν ότι η συγκεκριμένη σημαία είναι αφρικανική. Ειδικότερα το **κόκκινο** συνδέεται με την επανάσταση, την δύναμη, το αίμα, αριστερές ή κομμουνιστικές αντιλήψεις/καθεστώτα. Αντίθετα το **πράσινο** αναφέρεται στην ευφορία των εδαφών της χώρας καθώς και στις μεγάλες πεδιάδες και στην γονιμότητα. Το **κίτρινο** συσχετίζεται με την χαρά, την λιακάδα, την απάτη και την δειλία. Ακόμα, με την ελπίδα, τον κίνδυνο, το πένθος, το θάρρος αλλά και με το εμπόριο. Το μαύρο με την αφρικανική κληρονομιά. Όσον αφορά το **άσπρο** συμβολίζει την ειρήνη, την επανάσταση, την ελπίδα, την ελευθερία και την αγνότητα. Το **πορτοκαλί** συμβολίζει την σαβάνα. Τέλος, το **μπλε** την σχέση του λαού με την θάλασσα, τα ποτάμια, τις λίμνες και γενικά την καλή σχέση με το υδάτινο στοιχείο.



ΤΙ ΣΥΜΒΟΛΙΖΟΥΝ ΤΑ ΧΡΩΜΑΤΑ ΣΤΙΣ ΣΗΜΑΙΕΣ

Στην Ελληνική: Τα χρώματα άσπρο και μπλε ήταν από την αρχαιότητα Ελληνικά, το σχέδιο με τις ρίγες ήταν συνηθισμένη ναυτική σημαία από το 1600.

ΤΟ ΧΡΩΜΑ ΣΤΗΝ ΖΩΗ ΜΑΣ

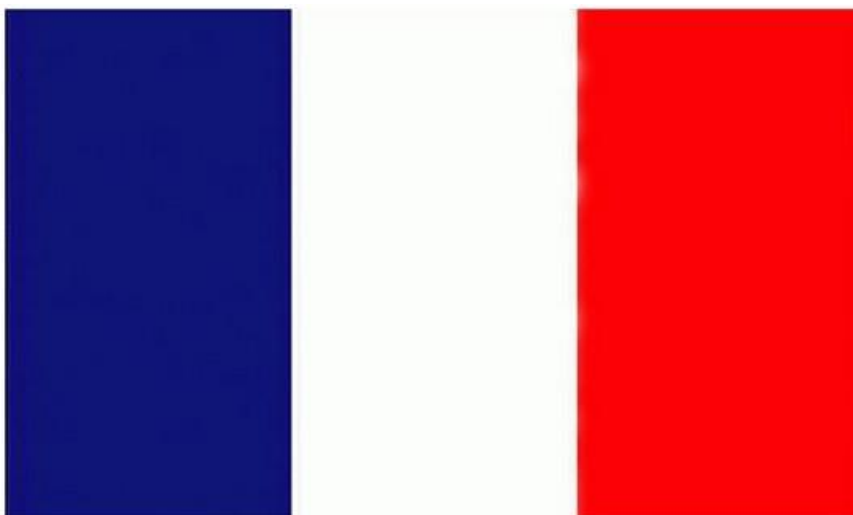


Στη Κύπρο: Το λευκό συμβολίζει την ουδετερότητα ανάμεσα στην Ελλάδα και Τουρκία, το χρυσοκίτρινο τον χαλκό που υπήρχε στο νησί την αρχαιότητα, τα κλαδιά της ελιάς την ειρήνη.



Στην Γαλλική: Ε επικράτησαν τα χρώματα κόκκινο, μπλε δίπλα σε λευκό που υποχρέωσε ο μαρκήσιος de Lafayette να φέρουν στην κονκάρδα που φορούσαν οι επαναστάτες το 1789. Το κόκκινο και το μπλε ήταν τα χρώματα στολών της κάλυψης των όπλων από την πολιτοφυλακή.

ΤΟ ΧΡΩΜΑ ΣΤΗΝ ΖΩΗ ΜΑΣ



Στην Ιταλική: Τα χρώματα προήλθαν από τα χρώματα των στολών της πολιτικής πολιτοφυλακής του Μιλάνου. Αυτά ήταν πράσινο και λευκό και μερικά κόκκινα μέρη προστέθηκαν όταν η πολιτοφυλακή γίνεται η εθνική φρουρά.



Στην Νιγηρία: Οι πράσινες λωρίδες συμβολίζουν τα δάση και τον άφθονο φυσικό πλούτο της Νιγηρίας, ενώ η λευκή λωρίδα εκπροσωπεί την ειρήνη.

ΤΟ ΧΡΩΜΑ ΣΤΗΝ ΖΩΗ ΜΑΣ



Στις Σεϋχέλλες: Οι έγχρωμοι τριγωνικοί αυτοί τομείς με σειρά χρωμάτων μπλε, κίτρινο, κόκκινο, άσπρο και τέλος πράσινο συμβολίζουν τη δυναμική μιας νέας χώρας που οδεύει στο μέλλον της. Συγκεκριμένα το μπλε απεικονίζει τον ουρανό και τη θάλασσα που περιβάλλουν τα νησιά, ενώ το κίτρινο είναι για το ζωοδότη και φωτεινό ήλιο, το κόκκινο για την αποφασιστικότητα των κατοίκων να εργαστούν στο μέλλον με αγάπη και ενότητα και το πράσινο για τη γη και το φυσικό περιβάλλον. Η λευκή λωρίδα συμβολίζει την κοινωνική δικαιοσύνη και την αρμονία.



Στη Γκάνα: αποτελείται από τρεις οριζόντιες λωρίδες με τα panaφρικανικά χρώματα της Αιθιοπίας, δηλ. το κόκκινο για το αίμα που έχυσε ο λαός για την ανεξαρτησία, το χρυσό συμβολίζει τον ορυκτό πλούτο της χώρας και το πράσινο για τα δάση και το φυσικό πλούτο. Στο κέντρο της χρυσής λωρίδας είναι ένα μαύρο πεντάκτινο αστέρι, σύμβολο της αφρικανικής ελευθερίας.

ΤΟ ΧΡΩΜΑ ΣΤΗΝ ΖΩΗ ΜΑΣ



Στο Ηνωμένο Βασίλειο: Γνωστή ως Union Flag ή Union Jack (Σημαία της Ένωσης) και με μπλε φόντο, αποτελείται από τον κόκκινο σταυρό του Αγίου Γεωργίου (προστάτης άγιος της Αγγλίας), τον διαγώνιο λευκό σταυρό του Αγίου Ανδρέα (προστάτης της Σκωτίας) και τον ερυθρό σταυρό του Αγίου Πατρικίου (προστάτης άγιος της Ιρλανδίας).



Στην Ευρωπαϊκή Ένωση: Έχει μπλε φόντο και πάνω σε αυτό παρουσιάζονται δώδεκα αστέρια σε σχήμα κύκλου. Ο κύκλος των χρυσών αστεριών εκφράζει την αλληλεγγύη και την αρμονία μεταξύ των κρατών της Ευρώπης, ενώ ο αριθμός των αστεριών δεν εξαρτάται από τον αριθμό των κρατών μελών. Είναι δώδεκα αστέρια, επειδή παραδοσιακά ο αριθμός δώδεκα συμβολίζει την τελειότητα, την πληρότητα και την ενότητα.



Στην Ολυμπιακή σημαία: Έχει πέντε συμπλεκόμενους μεταξύ τους κύκλους χρώματος μπλε, κίτρινου, μαύρου, πράσινου, κόκκινου σε ένα λευκό υπόβαθρο. Κάθε κύκλος από αυτούς αντιστοιχεί και σε μια από τις πέντε κατοικήσιμες ηπείρους και αντίστοιχα: Ο μπλε κύκλος συμβολίζει την Ευρώπη, ο κίτρινος την Ασία, ο μαύρος την Αφρική, ο πράσινος την Ωκεανία και ο κόκκινος την Αμερική. Βρίσκονται μεταξύ τους ενωμένοι και αυτό συμβολίζει την φιλία και την ειρήνη μεταξύ των λαών της γης. Όσον αφορά το λευκό πλαίσιο αναπαριστά το γεγονός πως οι αθλητές θα αγωνιστούν με τίμια μέσα, και ο σκοπός τους είναι αγνός: Ο αγώνας αυτός καθ' αυτός. Η σημαία των ολυμπιακών αγώνων έχει και ένα άλλο παγκόσμιο ενωτικό χαρακτήρα. Οι σημαίες στα περισσότερα κράτη του κόσμου αποτελούνται από τον συνδυασμό 2 ή περισσότερων χρωμάτων από τα έξι της ολυμπιακής σημαίας. Οι πέντε Ολυμπιακοί κύκλοι σχεδιάστηκαν το 1913, υιοθετήθηκαν το 1914 και παρουσιάστηκαν για πρώτη φορά στους Ολυμπιακούς Αγώνες της Αμβέρσας το 1920.



ΤΑ ΧΡΩΜΑΤΑ ΣΤΟΝ ΚΩΔΙΚΑ ΟΔΙΚΗΣ ΚΥΚΛΟΦΟΡΙΑΣ

Τα χρώματα έχουν συγκεκριμένη σημασία Κ.Ο.Κ. (Κώδικας Οδικής Κυκλοφορίας). Δηλαδή, όπως το κόκκινο πινακίδα που μας δείχνει το κίνδυνο. Το κίτρινο ονομάζεται ρυθμιστικές πινακίδες. Τα πράσινα για τον αυτοκινητόδρομο. Μπλε για το υπεραστικό δίκτυο.

ΠΙΝΑΚΙΔΕΣ ΚΙΝΔΥΝΟΥ

Τα σήματα του ΚΟΚ που ανήκουν σε αυτή την κατηγορία έχουν σχεδόν όλα τριγωνικό σχήμα με κόκκινο πλαίσιο και εσωτερικό κίτρινο υπόβαθρο. Είναι ιδιαίτερα κρίσιμες για την οδική ασφάλεια δεδομένου ότι έχουν σκοπό την έγκαιρη προειδοποίηση των οδηγών για κάποιον κίνδυνο, που θα συναντήσουν στη συνέχεια της πορείας του(π.χ επικίνδυνη καμπύλη, σχολείο κλπ).Η συμμόρφωση του οδηγού προς τα μηνύματα των πινακίδων αυτών κάνοντας τους κατάλληλους χειρισμούς (π.χ μείωση ταχύτητας)αποτελεί την καλύτερη εγγύηση για ασφαλή πορεία.



ΠΙΝΑΚΙΔΕΣ ΑΠΑΓΟΡΕΥΣΗΣ

Πινακίδες απαγόρευσης έχουν συνήθως κυκλικό σχήμα με κόκκινο πλαίσιο και λευκό υπόβαθρο. Οι ρυθμιστικές πινακίδες επιβάλλουν στον οδηγό την τήρηση ορισμένων κανόνων κυκλοφορίας (π.χ απαγόρευση δεξιά στροφής). Η παραβίαση των μηνυμάτων τους αποτελεί σοβαρή τροχαία παράβαση με αυστηρά πρόστιμα και ποινές.



ΠΙΝΑΚΙΔΕΣ ΥΠΟΧΡΕΩΣΗΣ

Βλέποντας αυτό το σήμα ,να κατευθυνθείτε αριστερά στη διασταύρωση προ του σήματος. Και επόμενο σήμα, κατεύθυνση πορείας έχει προτεραιότητα ευθεία ή στροφή δεξιά.



Ο ΦΩΤΕΙΝΟΣ ΣΗΜΑΤΟΔΟΤΗΣ

Οι τρίχρωμοι φωτεινοί σηματοδότες χρησιμοποιούνται για τη ρύθμιση της κυκλοφορίας με το πράσινο, κίτρινο και κόκκινο φως. α)πράσινο φως: όταν στην κατεύθυνση, κατά την οποία κινείστε, συναντήσετε πράσινο φως στο φανάρι ,έχετε

ΤΟ ΧΡΩΜΑ ΣΤΗΝ ΖΩΗ ΜΑΣ

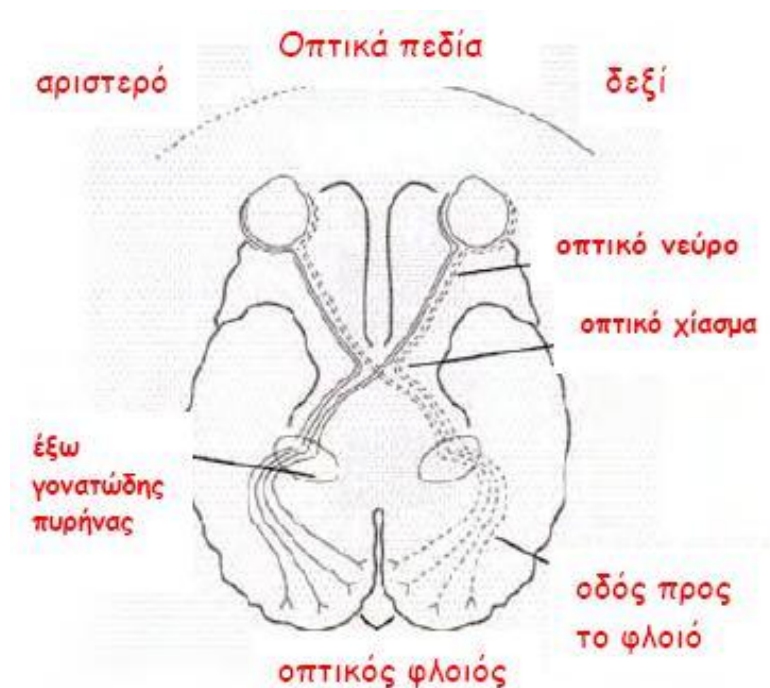
το δικαίωμα να συνεχίσετε την πορεία σας. β)κίτρινο φως: προαναγγέλλει το κόκκινο φως. Έχει διάρκεια λίγων δευτερόλεπτων. Όταν στην κατεύθυνση κατά την οποία κινείστε συναντήστε κίτρινο φως στο φανάρι, τότε πρέπει να σταματήσετε. γ)κόκκινο φως: όταν στη κατεύθυνση κατά την οποία κινείστε συναντήστε κόκκινο φως, πρέπει να σταματήσετε.

ΣΥΝΑΙΣΘΗΣΙΑ

Συναίσθησια ονομάζεται η νευρολογική ανάμιξη των αισθήσεων. Ένας άνθρωπος που χαρακτηρίζεται από συναίσθησια (συναίσθητικός) είναι δυνατό, για παράδειγμα, να «ακούει» τις οσμές, να «βλέπει» τους ήχους και να «μυρίζει» τους ήχους. Το συχνότερο είδος συναίσθησιας είναι το να βλέπει κάποιος ήχους και το να συνδυάζει αυτόματα αριθμούς με συγκεκριμένα χρώματα. Η συναίσθησια συναντάτε συχνά ως σύμπτωμα του αυτισμού και του συνδρόμου Άσπεργκερ, αλλά όχι αποκλειστικά. Μπορεί να είναι αποτέλεσμα της χρήσης παραισθησιογόνων ψυχοενεργών, όπως το L.S.D. και η μεσκαλίνη, ενώ υπάρχουν και περιπτώσεις ανθρώπων οι οποίοι είναι συναίσθητικοί χωρίς να πάσχουν από κάποια ασθένεια και χωρίς να κάνουν χρήση ψυχοενεργών. Ένα ακόμα ενδιαφέρον χαρακτηριστικό της συναίσθησιας είναι το ότι συνεχίζει να υπάρχει ακόμα και όταν το άτομο χάνει την ικανότητα μιας αίσθησης. Για παράδειγμα ένα άτομο που μπορεί να δει τους ήχους εξακολουθεί να το κάνει αυτό ακόμα και αν τυφλωθεί κάποια στιγμή στη ζωή του.

ΟΡΑΣΗ

Όραση ονομάζεται μία από τις πέντε αισθήσεις. Όργανο αντίληψης είναι τα μάτια, ενώ το αντικείμενο αντίληψης είναι το φως. Θεωρείτε η πιο σημαντική από τις υπόλοιπες τέσσερις αισθήσεις, γιατί με αυτήν αντιλαμβανόμαστε άμεσα τον εξωτερικό χώρο.

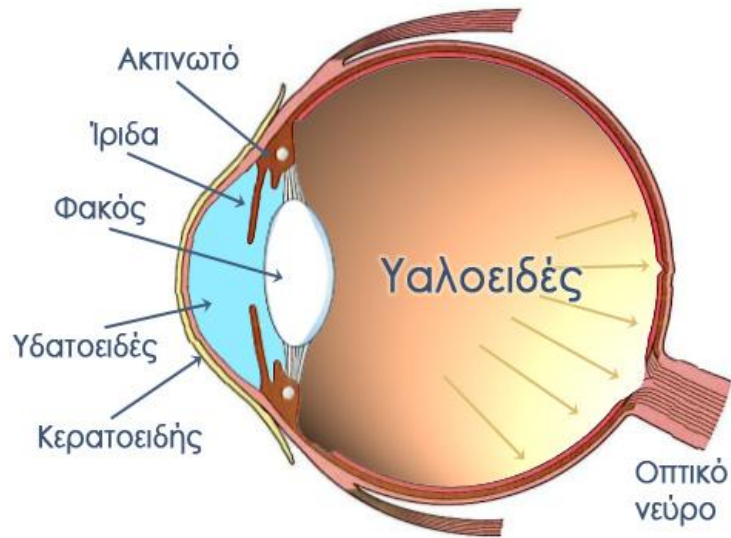


Το φως του περιβάλλοντος προσπίπτει σε διάφορα αντικείμενα και έπειτα ένα μέρος του φτάνει στα μάτια. Εκεί οι ακτίνες προσανατολίζονται κατάλληλα, ώστε να προβληθεί στον αμφιβληστροειδή η εικόνα του περιβάλλοντος. Τα κωνία και τα ραβδία υπάρχουν στον αμφιβληστροειδή χιτώνα και βοηθούν στην αντίληψη του χρώματος και του σχήματος αντίστοιχα. Οι υποδοχείς ενεργοποιούνται και στέλνουν ηλεκτρικά ερεθίσματα στον εγκέφαλο. Αυτά τα ερεθίσματα διαμορφώνουν μια εικόνα, η οποία όμως είναι ανάποδα, γιατί έτσι αποτυπώνεται η εικόνα στον αμφιβληστροειδή. Ο εγκέφαλος αναλαμβάνει να τη γυρίσει. Για να αντιληφθούμε τα αντικείμενα, τα μάτια προσαρμόζονται ανάλογα με την απόσταση του αντικειμένου και την ένταση του φωτός.

Εστίαση είναι η διαδικασία με την οποία η εικόνα προσαρμόζεται στον αμφιβληστροειδή χιτώνα όσο πιο καθαρά και λεπτομερώς και ελέγχεται από τον φακό.

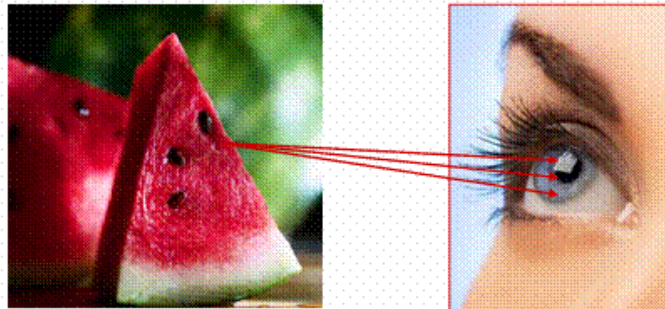
- Η κόρη προσαρμόζεται, ώστε να περάσει αρκετό φως για να λειτουργήσει η όραση, αλλά και να καεί ο αμφιβληστροειδής χιτώνας.

ΤΟ ΧΡΩΜΑ ΣΤΗΝ ΖΩΗ ΜΑΣ



Πώς αντιλαμβάνεται τα χρώματα το ανθρώπινο μάτι;

Ο φακός και ο κερατοειδής εστιάζουν τη δέσμη έτσι ώστε το είδωλο να δημιουργηθεί πάνω στον αμφιβληστροειδή, σε μια δηλαδή λεπτή στιβάδα νευρικού ιστού στο πίσω μέρος της εσωτερικής σφαίρας.



Είναι πρώι και το φως εκπέμπεται από το καρπούζι, ταξιδεύει για λίγο στον αέρα ως ηλεκτρομαγνητική ακτινοβολία και πέφτει σε ανθρώπινο μάτι.

Αιμοσφαιρίνη

Η αιμοσφαιρίνη είναι υπεύθυνη για το χρώμα του αίματος των θηλαστικών, των πτηνών, των ερπετών και των ψαριών. Η αιμοσφαιρίνη όταν ενώνεται με το

οξυγόνο σχηματίζει την οξυαιμοσφαιρίνη αυτή δίνει το οξυγόνο της στους ιστούς, όταν χάσει το οξυγόνο της μετατρέπεται σε αναχοειδή αιμοσφαιρίνη. Όταν το αίμα έχει μεγάλα ποσά οξυαιμοσφαιρίνης έχει λαμπερό κόκκινο χρώμα και όταν έχει μικρότερη σκούρο χρώμα. Σε οργανισμούς που το αίμα δεν περιέχει αιμοσφαιρίνη έχει γαλανόλευκη απόχρωση. Το χρώμα ίριδας του ματιού προκαλείται από την συνδυαστική της υφής, της επίστρωσης μελανίνης του ινώδους ιστού και των αιμοφόρων αγγείων της ίριδας. Τα μωρά γεννιούνται χωρίς μελανίνη στα μάτια γι' αυτό το χρώμα τους είναι γαλάζιο καθώς αναπτύσσονται παράγουν μελανίνες και αρχίζει να σχηματίζεται το χρώμα των ματιών. Τα γαλάζια μάτια περιέχουν μικρές ποσότητες μελανίνης στην επίστρωση του βυθού της ίριδας, η οποία απορροφά μόνο τα μεγαλύτερα μήκη σώματος φωτός που πέφτουν σε αυτήν αντανακλώντας και σκιάζοντας σε μικρότερες σε μήκος ακτινοβολίες. Τα πράσινα μάτια οφείλουν το χρώμα τους σε μικρές ως μέτριες ποσότητες μελανίνης και την αλληλεπίδραση γονιδίων και πρωτεϊνών. Το γκριζό χρώμα στα μάτια περιέχει μικρές ποσότητες καστανού και κίτρινου. Το γκρι χρώμα το καθορίζουν οι ποσότητα της μελανίνης και η πυκνότητα των πρωτεϊνών. Τέλος, τα καστανά μάτια οφείλουν το χρώμα τους στην πυκνή επίστρωση μελανίνης όσο πυκνότερα είναι τόσο πιο σκούρα είναι τα μάτια, σχεδόν μαύρα.

Όταν τα παιδιά ανακατεύουν τα χρώματα

Η ζωγραφιά παιδιών περιέχει όλα τα στοιχεία του εικαστικού έργου: σχέδια, χρώματα, σύνθεση, μορφή και περιεχόμενο. Από ένα ζωγραφιά του παιδιού καταλαβαίνουμε τους προβληματισμούς του ή της ανησυχίες του. Η εικόνα αυτή δείχνει την ψυχολογική εξέλιξη.

Οι στάσεις, οι αντιδράσεις, οι φόβοι και οι ενοχές του παιδιού είναι μέσα στη ζωγραφιά του. Γι' αυτό εκπαιδευτικοί, ψυχολόγοι και ψυχίατροι είναι ικανοί να κατανοήσουν πιο εύκολα τα παιδιά σε πρώτη ματιά.

Τα χρώματα που χρησιμοποιεί έχει σχέση με την ηλικία, τον χαρακτήρα και την ψυχολογική κατάσταση του παιδιού. Τα ανοιχτά χρώματα δείχνει την εξωστρέφεια ενώ τα σκούρα την εσωστρέφεια.

- Οι ερμηνείες που δίνονται στην επιλογή των χρωμάτων από το παιδί, είναι οι εξής:
- ✓ Πολυχρωμία: Αίσθηση χαράς και γιορτής.
- ✓ Έντονα χρώματα: Τα παιδιά όταν ζωγραφίζουν βρίσκονται σε κατάσταση έντασης.
- ✓ Επικράτηση κόκκινου χρώματος: Το κόκκινο χρώμα δηλώνει δυναμισμό, ζωηρές συγκινήσεις και ενστικτώδεις παρορμήσεις. Η συνεχής χρήση του από παιδιά, ίσως υποδηλώνει και κάποια νευρωτική συμπεριφορά.
- ✓ Επικράτηση πορτοκαλί χρώματος: Το πορτοκαλί χρώμα δηλώνει ζεστή συμπεριφορά, ηρεμία και συναισθηματισμό.
- ✓ Επικράτηση κίτρινου χρώματος: Δηλώνει δυναμισμό, φιλοδοξία και έντονη δράση.
- ✓ Επικράτηση καφέ χρώματος: Το καφέ χρώμα δείχνει ενοχή.
- ✓ Επικράτηση μπλε χρώματος: Τα παιδιά που επιλέγουν το μπλε, δείχνουν ανεπτυγμένη λογική και ρυθμιζόμενη συναισθηματική συμπεριφορά.
- ✓ Επικράτηση πράσινου χρώματος: Δηλώνει επιμονή, πείσμα, επιθυμία για διάκριση καθώς και στροφή στον εαυτό του.
- ✓ Επικράτηση ροζ χρώματος: Είναι ένα χρώμα που χρησιμοποιείται κυρίως από τα κορίτσια και δηλώνει την γυναικεία φύση και την αίσθηση ηρεμίας.
- ✓ Επικράτηση μαύρου: Το προτιμούν συνήθως τα εσωστρεφή παιδιά. Συμβολίζει φόβο, ανησυχία και επιθυμία περιθωριοποίησης.
- ✓ Επικράτηση γκρίζου: Χρησιμοποιείται κυρίως από εσωστρεφή παιδιά, δύσκολα και με πνεύμα αντιλογίας.
- ✓ Επικράτηση άσπρου: Τα δειλά παιδιά φτιάχνουν μικρά σχέδια αφήνοντας το υπόλοιπο χαρτί κενό.

Η επίδραση των χρωμάτων στη ψυχολογία

Έχει αποδειχτεί από έρευνες, ότι τα χρώματα επιδρούν στη ψυχολογία των ανθρώπων και ότι ανάλογα με το χρώμα προκαλούνται μέσα μας διάφορα συναισθήματα . Στην δεκαετία του '80 Αμερικανοί ψυχολόγοι έβαψαν τα κελία κρατουμένων σε

ΤΟ ΧΡΩΜΑ ΣΤΗΝ ΖΩΗ ΜΑΣ

έντονο ροζ με αποτέλεσμα να παρατηρηθεί πως αυτό το χρώμα τους ηρεμούσε . Στη συνέχεια χρησιμοποιήθηκε το χρώμα σε καθίσματα λεωφορείων ,σε αποδυτήρια ποδοσφαιρικών ομάδων για τον ίδιο σκοπό, καθώς και από φιλανθρωπικές δράσεις καθώς διαπιστώθηκε ότι ο κόσμος έδινε περισσότερα λεφτά σ' αυτούς που φορούσαν ροζ πουκάμισο .Και ο Alexander Schauss πειραματίστηκε με την επίδραση του ροζ χρώματος πείθοντας τους διευθυντές σωφρονιστικού ιδρύματος να βάλουν κάποια κελιά σε έντονο ροζ. Διαπιστώθηκε ότι το ροζ επιδρά ηρεμιστικά και συγκεκριμένα <<καταστέλλει την υπερδιέγερση>> .



αποδυτήρια αντίπαλης ομάδας

Τα χρώματα των τροφίμων επηρεάζουν τη διατροφή και την όρεξή μας

ΤΟ ΧΡΩΜΑ ΣΤΗΝ ΖΩΗ ΜΑΣ

Το 1973 ο F. Dyer έκανε το ακόλουθο πείραμα . Φοιτητές γευμάτισαν σε μια αίθουσα με λαμπτήρες που μετέτρεπαν τους φυσικό τους χρώμα σε άλλο. Ως αποτέλεσμα πολλοί αρνήθηκαν να φάνε ενώ άλλοι είχαν μετέπειτα στομαχικές διαταραχές.

Χρώματα και υγεία

Οι Dr Jacobs και Suesh , συμπέραναν το 1975 ότι το πράσινο και το μπλε ηρεμούν τον ανθρώπινο οργανισμό . Οι αρχές της Καλιφόρνιας τοποθέτησαν σε τρία ασθενοφόρα αντίστοιχα κόκκινη, πράσινη και μπλε εσωτερική επένδυση. Η μελέτη επιβεβαίωσε τους Dr Jacobs και Suesh καθώς η κόκκινη επένδυση επιτάχυνε τους καρδιακούς παλμούς των ασθενών, ενώ η πράσινη και η γαλάζια τους ηρεμούσε. Η μαύρη γέφυρα Blackfriar στο Λονδίνο , από όπου αυτοκτονούσαν πάρα πολλοί , αφότου βάφτηκε σε καφέ-κόκκινη , μειώθηκε το ποσοστό των αυτοκτονιών.

Οικοδομικά χρώματα και υγεία

Τα οικοδομικά χρώματα περιέχουν βλαβερές για την υγεία ουσίες που μπορούν να προκαλέσουν από ήπια αλλεργία μέχρι καρκινογενέσεις . Αυτό έχει ως αποτέλεσμα την αναζήτηση φιλικών προς την υγεία των ανθρώπων υλικών . Οι βιομηχανίες προς την κατεύθυνση αυτή παράγουν το τελευταίο καιρό ,χρώματα και βερνίκια υδατοδιαλυτά . Όμως πολλά από αυτά περιέχουν συνθετικές πρώτες ύλες ,δηλαδή δεν είναι τόσο οικολογικά .

ΗΛΕΚΤΡΟΝΙΚΕΣ ΠΗΓΕΣ - ΑΝΑΦΟΡΕΣ

- https://www.google.gr/search?q=xrvmata&biw=1024&bih=631&tbm=isch&tbo=u&source=univ&sa=X&ei=LTsxVfvaC8HpasXjgPgF&ved=0CDAQsAQ#imgrc=_
- http://lykeio.karperou.gr/sites/default/files/project/teliko_protzekt.pdf
- <https://efimeridapallatideio.wordpress.com/2014/05/23/project-%CF%84%CE%BF-%CF%87%CF%81%CF%8E%CE%BC%CE%B1-%CF%83%CF%84%CE%B7-%CE%B6%CF%89%CE%AE-%CF%84%CE%BF%CF%85-%CE%B1%CE%BD%CE%B8%CF%81%CF%8E%CF%80%CE%BF%CF%85/>
- http://www.protipo-athinon.edu.gr/pdf/xromata_project.pdf
- <http://5lyk-kerkyr.ker.sch.gr/projects/2013color.pdf>
- <http://blogs.sch.gr/8lyk-pat/com/>