

**Κομοτηνή, Κομοτηνή**  
φωνή σβησμένη απ' τη  
βροχή κι απ' τις  
αρβύλες

λησμονημένη και  
γυμνή  
κοιτάς το αύριο κρυφά  
πισ' απ' τις γρίλιες.

**Στίχοι και μουσική:**  
**Θ. Γκaiφύλλιας**



# ΚΟΜΟΤΗΝΗ

Η Κομοτηνή είναι μία πόλη που θα γοητέψει τον επισκέπτη.

Μοιάζει με μία όμορφη και ιδιαίτερα έξυπνη γυναίκα που δεν εκθέτει μονομιάς τα κάλλη της... αλλά σ' αφήνει να την ανακαλύψεις λίγο λίγο...

Είναι ένας δρόμος, ένα όραμα, που ενώνει την Ανατολή με τη Δύση.



# Η ονομασία της πόλης

Ταλαιπώρησε αρκετούς ιστορικούς ανά τους αιώνες.

- Ή προέρχεται από το κινέζικο όνομα Κουμλού- Τσιν.
- Ή από το όνομα της κόρης του περίφημου Θρακιώτη ζωγράφου Παράσσιου, Κομοτηνής.
- Ή με την απελευθέρωση (1920) η ονομασία αποκαταστάθηκε στη λогια μορφή της, όπως μας την παρέδωσε ο βυζαντινός ιστορικός Νικηφόρος Γρήγορος.



Η ιστορία της ξεκινάει από τα τελευταία χρόνια του Βυζαντίου. Τότε η Θράκη ήταν διάσπαρτη με οχυρά κατά μήκος της Εγνατίας Οδού.



130 ΚΟΜΟΤΙΝΗ Γαλλική Γέφυρα

Φωτο-Βάττη



**Βυζαντινή περίοδος:** Κατά την περίοδο της Ανατολικής Ρωμαϊκής Αυτοκρατορίας (Βυζάντιο) η Κομοτηνή ανήκε στο Θέμα Μακεδονίας, ενώ από τον 9ο αιώνα υπάγεται στο νεοϊδρυθέν Θέμα Βολερού.

**1912 Α Βαλκανικός Πόλεμος:** Οι Έλληνες κατέλαβαν τη Δυτική Μακεδονία μέχρι και τη Θεσσαλονίκη, αλλά οι Βούλγαροι πήραν ολόκληρη τη Θράκη (μαζί και την Κομοτηνή).

**Απελευθέρωση:** Την 14η Μαΐου 1920 επετεύχθη η διπλωματική νίκη του τότε πρωθυπουργού της Ελλάδας Ελευθερίου Βενιζέλου και του στενού συνεργάτη του Χαρίσιου Βαμβακά και η Κομοτηνή απελευθερώθηκε επισήμως, και ενώθηκε με την Ελλάδα.



# ***Η πόλη αλλάζει θεαματικά με την πάροδο του χρόνου***





## *Ιερός Ναός Κοιμήσεως της Θεοτόκου*

Ο Ιερός Ναός της Κοιμήσεως της Θεοτόκου, του 1800, αρχικά χτισμένος μέσα στο τείχος. Δομημένος πάνω στα θεμέλια ενός ερειπωμένου βυζαντινού ναού, τοποθετήθηκε σε χαμηλότερο επίπεδο γιατί στην τουρκοκρατία δεν επιτρεπόταν η ανύψωση στο ίδιο επίπεδο με τα τζαμιά.



## *Δήμου Κομοτηνής Κέντρο Πολιτισμού*

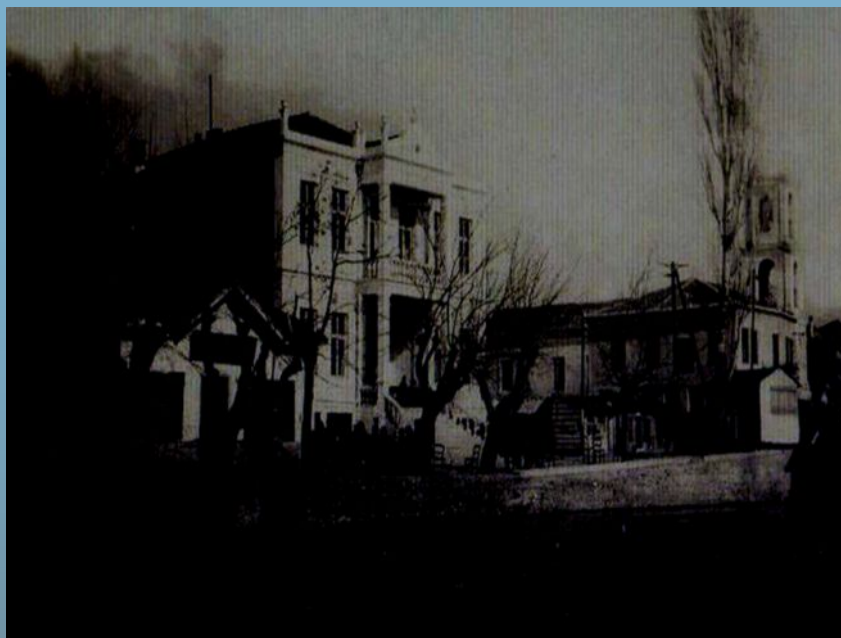
Στον παράλληλο δρόμο, πίσω από τον πεζόδρομο της Βενιζέλου -την οδό Κούλογλου- βρίσκεται η οικία Μουζιοπούλου όπου στεγάζεται η Δ.Ε.Π.Α.Κ. και η οικία Σκουτέρη -δωρεά Βασιλικής Δίντσογλου, η οποία λειτουργεί δημοτικό Μουσείο.





## *Σιδηροδρομικός Σταθμός Κομοτηνής*

Η σύνδεση με το οθωμανικό σιδηροδρομικό δίκτυο έγινε το 1896 όταν ολοκληρώθηκε η γραμμή μεταξύ Θεσσαλονίκης και Κωνσταντινούπολης. Το 2012 η ΤΡΑΙΝΟΣΕ διέθετε δύο δρομολόγια την ημέρα προς Θεσσαλονίκη και Αλεξανδρούπολη.



## *Λέσχη Κομοτηναιίων*

Το κτίριο της Λέσχης Κομοτηναιίων «Η Ένωσις», ήταν το σημείο αναφοράς της πολιτικής και πολιτιστικής ζωής της Κομοτηνής. Η ιστορία του συλλόγου ξεκινά το 1885 όταν ιδρύθηκε με το όνομα «Ομόνοια» και στόχο τη συσπείρωση και την εξύψωση του φρονήματος και του μορφωτικού επιπέδου των κατοίκων της πόλης.

# **ΑΞΙΟΘΕΑΤΑ ΤΗΣ ΚΟΜΟΤΗΝΗΣ**



# **Το ΑΡΧΑΙΟΛΟΓΙΚΟ ΜΟΥΣΕΙΟ**

Είναι ένα φωτεινό παράθυρο στο χθες.  
Είναι ο χώρος που διδάσκει την ιστορία όλης  
της Θράκης.



Τα εκθέματά του, από χρυσό, ασήμι, μάρμαρο  
και πηλό, χρονολογούνται από το 4000π.Χ.



# Το ΛΑΟΓΡΑΦΙΚΟ ΜΟΥΣΕΙΟ

Λειτουργεί από το 1962 σ' ένα όμορφο κτίριο λαϊκής, παραδοσιακής αρχιτεκτονικής, στο αρχοντικό του Πειΐδη, και στεγάζει την μακρόχρονη ιστορία της Θράκης που χάνεται στους αιώνες.



Αξιόλογη είναι η συλλογή και τα προσωπικά κειμήλια του αρχιεπισκόπου Αθηνών, του Χρύσανθου Φιλιππίδη.



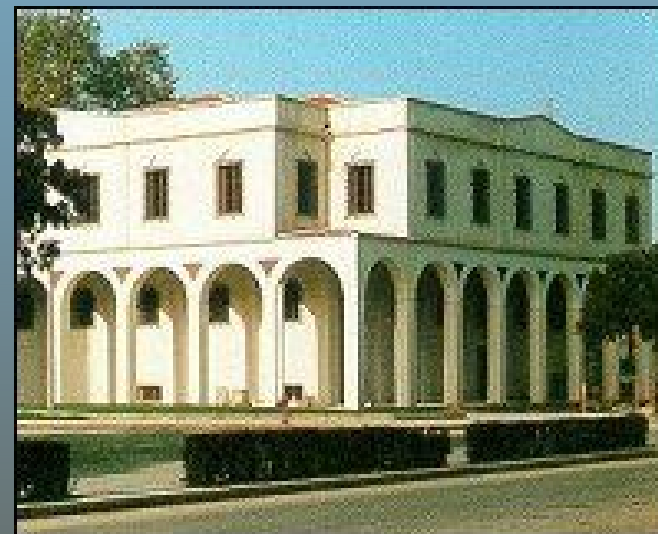
# **Η ΣΤΕΓΗ ΓΡΑΜΜΑΤΩΝ και ΤΕΧΝΩΝ και το ΒΥΖΑΝΤΙΝΟ ΜΟΥΣΕΙΟ**

Στεγάζεται στο αρχοντικό του Ζ. Παπανικολάου. Το μουσείο ιδρύθηκε το 1988 και εγκαινιάστηκε στις 3 Μαρτίου 1991.

Στο ημιυπόγειο υπάρχουν βιβλιοθήκες γεμάτες με θρακικά βυζαντινά και σύγχρονα συγγράμματα και έργα.

Στον 1<sup>ο</sup> όροφο βρίσκεται αμφιθέατρο 420 θέσεων.

Στον 2<sup>ο</sup> όροφο υπάρχουν εικόνες περασμένων αιώνων, σπάνια χειρόγραφα σε περγαμηνές από τους πρώτους βυζαντινούς χρόνους και ιερά σκεύη.



# ΔΗΜΟΤΙΚΟΣ ΚΗΠΟΣ (ΠΑΡΚΟ)

- ❑ Βρίσκεται, πίσω από το κεντρικό ηρώο της πόλης.
- ❑ Είναι από τους ωραιότερους της Βόρειας Ελλάδας, με υψηλόκορμα δέντρα και όμορφα λουλούδια.
- ❑ Στο νότιο άκρο του Δημοτικού Κήπου θα συναντήσουμε το παρεκκλήσι της πολιούχου της πόλης Αγίας Παρασκευής, κοντά στα θεμέλια ομώνυμου βυζαντινού ναού.



# Η ΤΣΑΝΑΚΛΕΙΟΣ

- Επιβλητικό οικοδόμημα, που ανεγέρθηκε για να χρησιμεύσει ως εκπαιδευτήριο με δαπάνες του απόδημου Κομοτηναίου ευεργέτη Νέστορα Τσανακλή.
- Ο ίδιος έστελνε, κάθε χρόνο, από την Αίγυπτο 200 χρυσές λίρες για την μισθοδοσία των δασκάλων της ελληνικής κοινότητας στα δύσκολα χρόνια του οθωμανικού ζυγού.
- Το 1919 λειτουργεί ως ορφανοτροφείο.
- Από το 1922-1954 στεγαζόταν η γενική διοίκηση Θράκης.
- Το 1907 λειτουργεί ως δημοτικό.
- Το 1954-1972 στεγαζόταν η νομαρχία.
- Το 1972-2000 λειτούργησε σαν πρυτανεία του Δ. Π.Θ.





# **Το ΒΥΖΑΝΤΙΝΟ ΤΕΙΧΟΣ**

Κρατά φυλαγμένη τη γοητεία πολλών αιώνων.

Η προϊστορική, η κλασική και η ελληνική αρχαιότητα, οι ρωμαϊκοί χρόνοι, το μεγαλείο του Βυζαντίου, η τουρκοκρατία και η σύγχρονη εποχή όλα μαζί δημιουργούν ένα ψηφιδωτό εκπληκτικής ομορφιάς.



# Ο ΠΥΡΓΟΣ του ΡΟΛΟΓΙΟΥ

Βρίσκεται στο κέντρο της πόλης , στην οδό Ερμού, και χτίστηκε το 1884 στα χρόνια του σουλτάνου Αβδούλ Χαμίτ. Ως και σήμερα αιχμαλωτίζει τον επισκέπτη με την πρώτη ματιά.



Πολύχρωμη και πολύβουη η αγορά του Ηφαίστου. Κάτω από τον πύργο του ρολογιού είναι τα εργαστήρια λευκοσιδήρου και χαλκού, τα γνωστά **ΤΕΝΕΚΕΤΖΙΔΙΚΑ** και **ΜΑΧΑΙΡΑΔΙΚΑ**



## ***Το ΙΜΑΡΕΤ***

Είναι ένα κομψό μεσαιωνικό κτίριο,  
του δευτέρου μισού του 14<sup>ου</sup> αιώνα.

Ήταν τόπος συγκέντρωσης των απόρων και των  
πτωχών, ενώ από το 1962 αποτελεί τόπο  
συγκέντρωσης όλων των εκκλησιαστικών  
κειμηλίων που φύλαγαν οι εκκλησίες από το 16<sup>ο</sup>  
αιώνα



# **Μέγαρο μουσικής- Συνεδριακό και πολιτιστικό κέντρο**

Έργο κόσμημα για την πόλη.  
Ανοίγει για πρώτη φορά τις πύλες του  
τον Μάιο του 2011.

Έχει τη δυνατότητα να φιλοξενήσει  
μεγάλα σχήματα.

Παρουσιάστηκαν σε απευθείας  
μετάδοση τα μεγαλύτερα έργα  
της παγκόσμιας όπερας από την  
Metropolitan Opera της Ν. Υ.,  
ενώ έχει φιλοξενήσει συναυλίες  
γνωστών Ελλήνων καλλιτεχνών.





## *Τα Παραδοσιακά προϊόντα*

- Εδώ παρασκευάζονται τα περίφημα σουτζούκ λουκούμ (σαν τις μουστολαμπάδες με καρύδια περασμένα στο κορδόνι)
- όλες οι ποικιλίες λουκουμιών,
- σιροπιαστά γλυκά, μαλεμπί, σάμαλι,
- χαλβάδες, ταχίνια, πετιμέζια, πίτες, στριφτόπιτες, μπουγάτσες,

## ***Το σουτζούκ λουκούμ της Κομοτηνής***



Τα σουτζούκ λουκούμ, που παρασκευάζονται στην πόλη της Κομοτηνής από ειδικούς τεχνίτες, διαφέρουν από τα υπόλοιπα λουκούμια.

Έχουν στο εσωτερικό τους περασμένα σε σπάγκο καρύδια, ενώ η μορφή τους μοιάζει με σουτζούκι (μεγάλο λουκάνικο).



## Το σουτζούκ λουκούμ της Κομοτηνής



Τα υλικά που χρησιμοποιούνται στην παρασκευή τους είναι **γλυκόζη, ζάχαρη, νερό, καρύδια, νισεστές και βέβαια η τεχνική, η οποία, παραμένει επτασφράγιστο μυστικό, διότι και δεν μπορεί να περιγραφεί, αλλά και αποτελεί κομμάτι της πολιτιστικής κληρονομιάς της Κομοτηνής.**

# Καφές Κομοτηνής



Ο ελληνικός καφές είχε πάντα τα μυστικά του, κι αυτά τα μυστικά τα κρατάνε καλά φυλαγμένα οι καφεπώλες της Κομοτηνής, που φτιάχνουν τον καλύτερο καφέ στην Ελλάδα.

Το κάθε καφεκοπτείο της Κομοτηνής έχει το δικό του χαρμάνι κι εδώ είναι το μυστικό στην ποιότητα του, όπως και στο καβούρντισμα και στο άλεσμα σε μικρές ποσότητες για να μη χάσει το άρωμα του.







## Στραγάλια Κομοτηνής

Η τέχνη του στραγαλιού ήταν πατροπαράδοτη και τα μυστικά της μεταφερόταν από τον πατέρα στον γιο.

Η νοστιμιά των στραγαλιών της Κομοτηνής τα έκανε περιζήτητα.

Η Κομοτηνή συνεχίζει την παράδοση, αλλά διαφορετικά τώρα.

Παλαιότερα καλλιεργούσαν ρεβίθια οι κάτοικοι της και οι στραγαλοποιοί τα έπαιρναν ωμά. Και στα χωριά και μέσα στην πόλη, υπήρχε άφθονη παραγωγή από ρεβίθια.

Σιγά-σιγά άρχισαν να τα καλλιεργούν και σε άλλα χωριά, αλλά η παραγωγή έφθινε και άρχισαν να τα εισάγουν από την Τουρκία.

Στην οδό Ερμού, και πέριξ του ιστορικού κέντρου της Κομοτηνής, ήταν συγκεντρωμένοι όλοι οι στραγαλατζήδες.

***Βήματα βαριά της αναχώρησης. Ο τόπος αυτός τελικά πράγματι έχει να επιδείξει το δικό του θησαυρό...***

***Κομοτηνή μου,  
εισ' η ψυχή μου.  
Όταν πονάς εσύ  
πονάω μέσα μου  
κι εγώ.***

***Κομοτηνή μου,  
εισ' η ψυχή μου,  
εισ' η ψυχή μου  
σε νοσταλγώ!***  
**Στίχοι: Λ. Λαζόπουλος**

